

आर्थिक तथा प्राविधिक सहयोग : प्रदेश प्रशिक्षण प्रतिष्ठान, नेपालगञ्ज, बाँके लुम्बिनी प्रदेश

# राजस्व सुधार कार्ययोजना

## (Revenue Improvement Action Plan)



सुनवल नगरपालिका

सुनवल, नवलपरासी - बर्दघाट सुस्ता पश्चिम)  
लुम्बिनी प्रदेश नेपाल

२०७८

## बिषयसूची

परिच्छेद –एक : परिचय.....	४
१.१ पृष्ठभूमी .....	४
१.२ राजस्व सुधार योजनाको औचित्य .....	४
१.३ कार्ययोजनाको उद्देश्य .....	५
१.४ योजना तर्जुमा विधि तथा प्रक्रिया .....	५
१.४.१ सन्दर्भ सामग्री सङ्कलन तथा अध्ययन .....	६
१.४.२ तथ्यांक/सुचना संकलन फारम तथा सूची विकास .....	६
१.४.३ अभिमुखीकरण कार्यक्रम सञ्चालन .....	६
१.४.४ तथ्याङ्क/सुचना संकलन तथा विश्लेषण .....	६
१.४.५ मस्यौदा कार्ययोजना र अन्तिम प्रतिवेदन पेश.....	६
१.५. अध्ययनको सीमा.....	७
परिच्छेद – दुई : नगरपालिकाको संक्षिप्त परिचय .....	८
२.१ नगरपालिकाको संक्षिप्त परिचय .....	८
२.१.१ आर्थिक अवस्था .....	९
२.१.२ धार्मिक, साँस्कृतिक, प्राकृतिक एवम् पर्यटकीय सम्पदा .....	९
२.२ नगरपालिकाको मानवीय संसाधन .....	१०
२.३ नगरपालिकाको भौतिक सम्पत्ति .....	१०
परिच्छेद – तीन : स्थानीय तहको राजस्व अधिकार तथा आय संभावना.....	११
३.१ स्थानीय तहको राजस्व अधिकार सम्बन्धी संवैधानिक तथा कानूनी व्यवस्था .....	११
३.२ आन्तरिक आय परिचालनको वर्तमान अवस्था.....	१४
३.३ आन्तरिक स्रोततर्फ राजस्वका प्रमुख क्षेत्र र सम्भावना .....	१६
३.३.१ कर राजस्व .....	१६
३.३.२ गैरकर राजस्व.....	२२
परिच्छेद-चार : आय संकलनको संस्थागत क्षमता तथा संकलन अवस्था.....	२७
४.१ राजस्व परिचालन सम्बन्धी नीति .....	२७
४.१.२ नगरपालिकाको आ.व.२०७८/०७९ को राजस्व सम्बन्धी नीतिहरु .....	२८
४.२ नगरपालिकाको विगतको राजस्व संकलनको अवस्था .....	३०

४.३ आय संकलनको संस्थागत क्षमता .....	३२
४.४ राजस्व परिचालनमा रहेका सवालहरू .....	३२
४.५ नगरपालिकाको सबलता, दुर्बलता, अवसर र चुनौतिको आकलन .....	३४
परिच्छेद-पाँच : राजस्व सुधार कार्ययोजना.....	३६
५.१ नगरपालिकाको राजस्व सुधार कार्ययोजना .....	३६
परिच्छेद-छ : आगामी तीन वर्षको आय प्रक्षेपण .....	४०
६.१ राजस्व सुधार कार्ययोजनाका आधारमा राजस्व प्रक्षेपण.....	४०
६.२ नगरपालिकाको आगामी तीन आर्थिक वर्षको राजस्व प्रक्षेपण.....	४३
परिच्छेद - सात : अपेक्षित नतिजा .....	४५
परिच्छेद - आठ : कार्ययोजनाको अनुगमन र मुल्यांकन .....	४६
अनुसूचीहरू .....	४७
अनुसूची : १ सन्दर्भ सामग्रीहरू.....	४७
अनुसूची : २ तथ्याकं तथा सुचना संकलनका लागि प्रयोग गरिएको सुची तथा फाराम.....	४८
अनुसूची ३ : कार्यक्रमका फोटाहरू .....	५३
अनुसूची ४ : बैठक पुस्तिका .....	५५

## परिच्छेद – एक : परिचय

### १.१ पृष्ठभूमी

नेपालको संविधान २०७२ ले राज्य सञ्चालन संरचना संघ, प्रदेश र स्थानीय गरी तीन तहको हुने तथा राज्यशक्तिको प्रयोग तीनै तहले गर्ने विद्यमान व्यवस्था गरेको छ । स्थानीय सरकारले आ-आफ्नो क्षेत्रमा गर्ने विकास निर्माण कार्यलाई व्यवस्थित गरी जनचाहना अनुरूप सेवा प्रवाहलाई प्रभावकारी बनाउन ठूलो लगानी आवश्यक देखिन्छ । यसै बमोजिम स्थानीय सरकारलाई संविधानद्वारा प्रदान गरिएको कार्यजिम्मेवारी पुरा गर्न आवश्यक पर्ने स्रोत साधनको परिपूर्तीका लागि संघ तथा प्रदेश सरकारबाट वित्तिय समानीकरण अनुदान, सशर्त अनुदान, समपुरक अनुदान र विशेष अनुदान दिन सक्ने व्यवस्था गरेको छ । संघ तथा प्रदेश सरकारबाट प्रदान गरिने यस्तो अनुदानले मात्र स्थानीय तहको खर्च आवश्यकता पुरा गर्न संभव नहुने र राज्य शक्तिको बाँडफाँड गर्दा राज्यको राजस्व अधिकारको समेत तहगत सरकारबीच शक्तिको बाँडफाँड गरिने हुँदा संघीय वित्त व्यवस्थाका मान्यता अनुसार स्थानीय तहलाई विभिन्न कर तथा गैर करहरू लगाउने र उठाउने गरी राजस्व अधिकार समेत संवैधानिक रुपमै प्रदान गरेको छ । अनुदान र राजस्व अधिकार बाहेक स्थानीय तहले संविधान र संघीय कानून बमोजिम राजस्व बाँडफाँड बापत रकम प्राप्त गर्नसक्ने र नेपाल सरकारको पूर्व स्वीकृतिमा ऋण लिन सक्ने कानूनी व्यवस्था समेत गरिएको छ ।

संवैधानिक अधिकारभित्र रही स्थानीय सरकार सञ्चालन ऐन तथा अन्तर सरकारी वित्त व्यवस्थापन ऐनले नगरपालिकालाई आन्तरिक आय परिचालन गर्न सक्ने उल्लेख्य अधिकार दिएको भएता पनि ती अधिकारलाई ऐनको प्रावधान अनुसार व्यवस्थित तथा न्यायोचित तरिकाले पूर्णरूपमा परिचालन गर्न सकिरहेका छैनन् । यसको मुख्य कारण स्थानीय तहको संरचना नयाँ भएकोले त्यसका लागि आवश्यक नीति तथा कार्यविधि, संगठनात्मक व्यवस्था, सूचना तथा तथ्यांकको स्थापना, आयको सम्भाव्यता अध्ययन, नियन्त्रण प्रणालीको स्थापना आदिको स्थापना तथा अभ्यासको कमी हुनु रहेको छ ।

यसै सन्दर्भमा सुनवल नगरपालिकाको राजस्व सुधारका लागि नगरपालिकाकै नेतृत्वमा सहभागितामूलक पद्धति अवलम्बन गरी राजस्व सुधार कार्ययोजना तर्जुमा गरिएको छ । यस दस्तावेजको प्रमुख उपलब्धीका रुपमा नगरपालिकाका प्रतिनिधि, कर्मचारी तथा अन्य सरोकारवालाहरूलाई राजस्व परिचालनको क्षेत्रमा आधारभूत जानकारी प्राप्त हुनुका साथै नगरपालिकाको आन्तरिक आयको क्षेत्रमा रहेका समस्या तथा अवसरहरूको पहिचान गरी सुधारको अपेक्षा सहित कार्ययोजना तयार गरेको र आगामी तीन वर्षका लागि आयको प्रक्षेपण लागि मार्गदर्शन तयार भएको छ ।

### १.२ राजस्व सुधार योजनाको औचित्य

स्थानीय सरकारले प्राप्त वैधानिक अधिकारको पूर्ण उपयोग नभए सम्म प्राप्त जिम्मेवारीको लाई प्रभावकारी र दिगोरूप प्राप्त गर्नकालागि कतिपय चुनौतिहरूको सामना गर्नुपर्ने देखिन्छ । त्यसअर्थ स्रोतको दिगो परिचालन तथा अभिवृद्धि नै स्थानीय शासन संचालनको एक महत्वपूर्ण क्षेत्र हो । वैधानिक रुपमा नै स्रोत साधनमाथि उल्लेख्य अधिकार प्राप्त भएको लामो समयसम्म पनि आन्तरिक स्रोत तथा राजस्व कमजोर रहने र निरन्तर संघ तथा प्रदेशबाट प्राप्त हुने अनुदानमा नै भर पर्नुपर्ने अवस्था भएमा स्थानीय सरकारको स्वायत्तता तथा दीगोपनमा प्रश्न चिन्ह लाग्ने सम्भावना रहन्छ । यस परिप्रेक्ष्यमा स्थानीय सरकारहरूले समयमै कानूनले अख्तियारी दिएका क्षेत्रमा आन्तरिक राजस्वको सम्भावना अध्ययन गरी कानूनसम्मत रुपमा राजस्वको क्षमता विस्तार गर्दै जानु आवश्यक हुन जान्छ ।

स्थानीय सरकारको वृद्धो खर्च धान्नका लागि र उनीहरूको सामर्थ्य वृद्धि गर्नका लागि पनि ती निकायहरूको आन्तरिक राजस्व परिचालन क्षमतामा वृद्धि गर्नुपर्ने आवश्यकता अपरिहार्य बन्न पुगेको छ । यसका लागि

स्थानीय तहको राजस्व अधिकारका संभावनाहरूको खोजी गर्ने, संभाव्य क्षेत्रको राजस्व परिचालनका लागि अवलम्बन गर्नुपर्ने नीतिगत, कानूनी र व्यवस्थापकीय सुधारका उपायहरू पहिचान गरी कार्यान्वयनमा ल्याउने र ती सबै प्रयासका आधारमा आगामी दिनमा परिचालन गर्न सकिने वास्तविक आन्तरिक आयको प्रक्षेपण गर्ने कार्यका लागि राजस्व सुधार कार्ययोजना आवश्यक देखिन्छ ।

नेपाल सरकारले हरेक वर्ष नगरपालिकाहरूलाई विभिन्न किसिमका अनुदान प्रदान गर्ने व्यवस्था रहेको छ । अनुदानको प्राप्त संगै नगरपालिकाले वित्तिय अनुशासन तथा वित्तिय नियमको पालना गर्नुपर्ने प्रावधान रहेको छ । वित्तिय व्यवस्थापनको पालना भित्र नगरपालिकाहरूले आफ्नो आन्तरिक स्रोतको प्रक्षेपण गर्ने, सम्भाव्यता अध्ययन एवं राजस्व अभिवृद्धिका लागि छुट्टै योजना तर्जुमा गरी कार्यान्वयन गर्नु पर्ने कुरालाई समेत अनिवार्य बनाएको छ । त्यसर्थ स्थानीय सुशासन र सेवा प्रवाहमा प्रभावकारी र उपलब्धीमूलक नतिजा प्राप्तिका लागि सुनवल नगरपालिकाको राजस्व प्रशासनलाई थप प्रभावकारी बनाई राजस्व परिचालन बढाउने प्रयास स्वरुप राजस्व सुधार कार्य योजनाको आवश्यकता देखिन्छ ।

राजस्व प्रक्रियामा सुधारका लागि सुनवल नगरपालिकाको नेतृत्वमा सहभागितामूलक प्रक्रिया अवलम्बन गरी राजस्व सुधार कार्ययोजना तर्जुमा गरिएको छ । यस दस्तावेजको एक प्रमुख उपलब्धीका रुपमा नगरपालिकाका प्रतिनिधि, कर्मचारी तथा अन्य सरोकारवाला पक्षहरूले राजस्व परिचालनको क्षेत्रमा आधारभूत अभिमुखीकरण प्राप्त गर्नुका साथै नगरपालिकाको आन्तरिक आय सुधारका लागि समस्या तथा अवसरहरूको पहिचान भएको छ र मुख्य उपलब्धीका रुपमा नगरपालिकाको राजस्व सुधार कार्ययोजना तयार भएको छ तथा आयको प्रक्षेपणलाई मार्गदर्शन गर्ने दस्तावेज तयार भएको हुनेछ ।

### १.३ कार्ययोजनाको उद्देश्य

यस कार्ययोजना तयारी गर्नुको मुलभूत उद्देश्य सुनवल नगरपालिकाको आन्तरिक आयको विद्यमान अवस्था, स्रोतको संभावना र समस्याहरूको विश्लेषण गरी सोको आधारमा आगामी ३ वर्षको आय प्रक्षेपणमा नगरपालिकालाई सहयोग पुऱ्याउनु रहेको छ । यस कार्ययोजनाका विशिष्ट उद्देश्यहरू निम्न अनुसार रहेका छन् ।

- नगरपालिकाको आय अधिकार तथा सुधार योजना सम्बन्धमा निर्वाचित जनप्रतिनिधिहरू, राजस्व परामर्श समितिका पदाधिकारीहरू, तथा कर्मचारीहरू सहित अन्य सरोकारवालाहरूलाई अभिमुखीकरण गर्ने ।
- आयका स्रोतहरूको सम्भावना र यथार्थ असुलीमा भएको फरकको पहिचान गरी आन्तरिक स्रोतको वृद्धि गर्ने ।
- शीर्षकगत रुपमा करका आधार तथा विगत तीन वर्षको आन्तरिक आयको अवस्थाको विश्लेषण र प्रक्षेपण गर्ने ।
- राजस्व प्रशासनको संस्थागत व्यवस्था, बिलिङ्ग तथा आन्तरिक नियन्त्रण प्रणालीको विश्लेषण गरी सुझाव पेश गर्ने ।
- नगरपालिकाको आन्तरिक आय वृद्धिका सम्भावनाहरू पहिचान गरी आय प्रक्षेपण एवम् आय सुधार रणनीति सहितको राजस्व सुधार कार्य योजना तयार गर्ने ।

### १.४ योजना तर्जुमा विधि तथा प्रक्रिया

राजस्व सुधार कार्ययोजना निर्माण गर्ने कार्य दिग्दर्शनमा उल्लेखित प्रक्रियाहरूको अवलम्बन गरी सम्बन्धित सन्दर्भ सामग्रीहरूको अध्ययन, तथ्याङ्क तथा सूचना संकलनका लागि आवश्यक फारामहरूको विकास, तथ्याङ्क संकलन तथा विश्लेषण, नगरपालिकाका सम्बद्ध पक्षहरूसँग छलफल, सुझाव संकलन जस्ता विधिहरू प्रयोग गरिएको थियो । अध्ययनका क्रममा अवलम्बन गरिएका विधिहरूलाई देहाय अनुसार प्रस्तुत गरिएको छ ।

#### १.४.१ सन्दर्भ सामग्री संकलन तथा अध्ययन

राजस्व सुधार कार्ययोजना तयारी गर्ने अध्ययन कार्यको प्रथम चरणमा विभिन्न स्रोतहरूबाट सन्दर्भ सामग्रीहरू संकलन, अध्ययन तथा पुनरावलोकन गरिएको थियो । प्रतिवेदनका लागि आवश्यक सूचना नगरपालिकाको कार्यालयमा रहेका राजस्व शाखा, लेखा शाखा, योजना शाखा, नक्सा शाखा, प्रशासन शाखालगायत अन्य शाखा र एकाइहरूबाट संकलन गरिएको थियो । थप सूचनाका लागि सम्बन्धित कर्मचारी तथा पदाधिकारीहरूसँग छलफल गरिएको थियो । यस क्रममा अध्ययन तथा पुनरावलोकन गरिएका मुख्य सन्दर्भ सामग्रीहरू अनुसूची १ मा दिइएको छ ।

#### १.४.२ तथ्यांक/सूचना संकलन फारम तथा सूची विकास

विभिन्न सन्दर्भ सामग्रीहरूको अध्ययन तथा विश्लेषण गरी परामर्शदाता संस्थाले सूचना संकलनका लागि आवश्यक फारमहरूको विकास गरेको थियो । नगरपालिकाको राजस्व सुधार कार्ययोजनाको सन्दर्भमा तथ्यांक संकलनको लागि प्रयोग गरिएको फारम (अनुसूची -२) मा प्रस्तुत गरिएको छ । यसका साथै राजस्व परामर्श समितिका संयोजक, प्रमुख प्रशासकीय अधिकृत र राजस्व शाखा प्रमुखको अन्तर्वाताबाट पनि सूचना संकलन गरिएको थियो । राजस्व परामर्श समितिले नै कार्यदलले गर्ने काम पनि गर्ने सल्लाह वमोजिम छुट्टै कार्यदल गठन गरीएको छैन ।

#### १.४.३ अभिमुखीकरण कार्यक्रम सञ्चालन

राजस्व सुधार कार्ययोजना निर्माणको विधि प्रक्रया तथा वर्तमान नगरपालिकाको आन्तरिक आयको अवस्था सम्बन्धी तथ्याङ्क तथा आवश्यक सूचना र जानकारीको लागि सम्बन्धित परामर्शदाताहरूको सहजीकरणमा एकदिने अभिमुखीकरण कार्यक्रम सम्पन्न गरिएको थियो । उक्त अभिमुखीकरणमा नगरपालिकाका निर्वाचित जनप्रतिनिधि,शाखाका कर्मचारी, करदाता, उद्योग वाणिज्य संघ तथा सरोकारवाला संग राजस्व सुधार योजनाको अवधारणा, उद्देश्य, विधि प्रक्रियाका बारेमा अन्तरक्रिया गरिएको थियो ।

#### १.४.४ तथ्याङ्क/सूचना संकलन तथा विश्लेषण

राजस्व सुधार कार्ययोजना तयारी गर्ने अध्ययनका क्रममा परामर्शदाताद्वारा नगरपालिकाका विभिन्न शाखाहरू तथा सरोकारवाला पक्षहरूसँग छलफल, स्थलगत अवलोकन एवम् प्रकाशित अप्रकाशित प्रतिवेदनहरूबाट आवश्यक सूचनाहरू संकलन गरिएको थियो । अध्ययनका क्रममा निम्न क्षेत्रगत तथ्यांक एवं सूचनाहरू संकलन गरिएको थियो ।

- चालु वर्षको आर्थिक तथा विनियोजन ऐन तथा बजेट
- कर्मचारी विवरण तथा संगठन संरचना
- राजस्व वृद्धिका लागी गरिएका प्रयासको अभिलेखिकरण
- गत तीन आ.व. तथा चालु आ.व. को हालसम्मको यथार्थ आय विवरण
- राजस्व प्रशासन तथा सूचना प्रवाहसम्बन्धी विवरण
- आन्तरिक आय संकलनको स्रोत, क्षेत्र तथा दर सम्बन्धी विस्तृत विवरण
- आन्तरिक आय संकलनको संभावित नयाँ क्षेत्रहरू सम्बन्धी सूचना
- नगरपालिकाले निर्माण गरेका योजनाहरू

#### १.४.५ मस्यौदा कार्ययोजना र अन्तिम प्रतिवेदन पेश

राजस्व सुधार कार्ययोजनाको मस्यौदा आवश्यक सुझाव तथा सल्लाहका लागि सुनवल नगरपालिका समक्ष पेश गरिएको थियो । उल्लेखित मस्यौदा प्रतिवेदनमाथि विभिन्न सरोकारवाला पक्षहरूबाट प्राप्त सल्लाह तथा

सुभावहरु समावेश गरी राजस्व सुधार कार्ययोजनाको प्रतिवेदनलाई अन्तिम रूप दिई सुनवल नगरपालिका समक्ष पेश गरिएको छ ।

### १.५. अध्ययनको सीमा

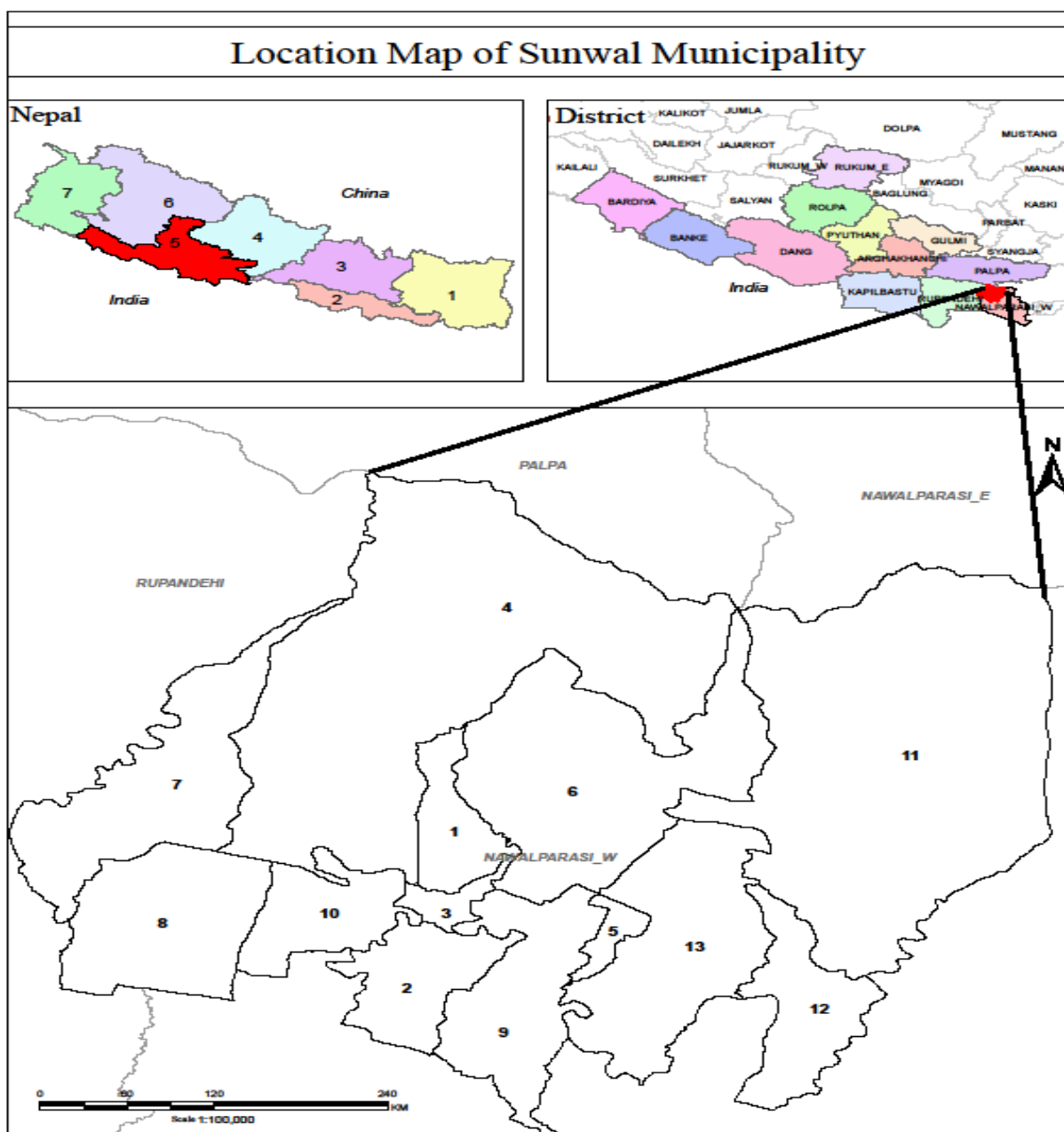
सुनवल नगरपालिकाको राजस्व सुधार कार्ययोजना अध्ययन प्रतिवेदनका आफ्नै सीमाहरु रहेका छन्, जुन यसप्रकार रहेका छन् :

- तथ्यांक संकलनको लागि विस्तृत स्थलगत सर्भेक्षण कार्य गर्न समय र स्रोतको सिमितता रहेको र परामर्श सेवाको कार्यक्षेत्रगत शर्तमा समावेश नभएकोले संभव भएन । स्थलगत सर्भेक्षण कार्य नगरिएको हुनाले विशेष गरी नयाँ प्रकृतिका व्यवसायीक क्षेत्रको आन्तरिक आयमा पर्ने प्रभावबारे सिमित अध्ययन गरिएको छ ।
- संघीय तथा प्रदेश सरकारसँग प्राकृतिक स्रोत तथा पर्यटन शुल्कबाट प्राप्त हुने राजस्वको बाँडफाँडको व्यवस्था स्पष्ट नभएकोले यस प्रतिवेदनमा समावेश गर्न सकिएको छैन ।
- नगरपालिकाको जनसंख्या तथा आर्थिक गतिविधिमा हुने वृद्धि, नगरपालिकाको सेवामा हुने वृद्धि र नागरिक संन्तुष्टिमा हुने वृद्धि, मूल्यांकन दरमा हुने वृद्धि तथा राजस्वका दरको पुनरावलोकन आदि क्रियाकलापहरुले भविष्यको राजस्व संकलनमा असर गर्ने भएता पनि यी तथ्यांकहरु उपलब्ध नभएकाले कतिपय शीर्षकमा आय प्रक्षेपणमा एकिन आधार लिन कठिनाई ।
- ऐन तथा कार्यविधिअनुसार पालिकाका आन्तरिक स्रोतका क्षेत्राधिकारका कतिपय उपशीर्षकहरुमा नगरपालिकाले संघीय सरकारको राजस्व संकेत अनुसार अभिलेखिकरण स्पष्ट नभएको हुँदा विगतको आन्तरिक आयका क्षेत्रहरुको वास्तविक आम्दानीको आकार तथा अवस्था विश्लेषण गर्न कठिनाई देखिनु ।

## परिच्छेद – दुई : नगरपालिकाको संक्षिप्त परिचय

### २.१ नगरपालिकाको संक्षिप्त परिचय

सुनवल नगरपालिका नवलपरासी जिल्लाको चुरे क्षेत्रको सानो भाग र तराईका फाँटमा अवस्थित रहेको छ । यसको उत्तरी दिशातर्फ पाल्पा जिल्ला, दक्षिणमा रामग्राम नगरपालिका, पूर्वमा सरावल गाउँपालिका, बर्दघाट नगरपालिका रहेको नवलपरासी जिल्लामा अवस्थित छ । यो नगरपालिका २७ , ४१', ३६.०९ उत्तर देखि २७ , ३२', २३.५५ उत्तरी अक्षांश ८३ , ४५', २.४०४८ देखि ८३ , ३४', २४.४६६८ पूर्विय देशान्तरमा अवस्थित छ । यो नगरपालिका समुन्द्र सतहबाट १३८ देखि १०२३ मिटर रहेको छ । यस नगरपालिकाको क्षेत्रफल १७३.५ वर्ग कि.मी. रहेको छ ।



वि.सं. २०७८ को राष्ट्रिय जनगणना अनुसार यस नगरपालिका क्षेत्रको घरधुरी संख्या १५८७१ र जनसंख्या ७२६२१ रहेको छ । जसमा पुरुष ३४३१६ र महिला ३८३०५ रहेका छन् । यस नगरपालिकाको स्थापना दुई



छिमेकी गाउँ विकास समिति सुनवल र स्वाथीलाई मिलाएर वि. स. २०६८ मा गरिएको थियो । वि. स. २०७३ सालमा यस नगरपालिकामा धुरकोट वडा-६ र रामनगर गाविसलाई गाभेर सुनवल नगरपालिका बनाईएको थियो ।

हाल सुनवल नगरपालिकामा १३ वटा वडाहरू छन् । यस नगरपालिकामा तुरिया, भूमही तथा पानभरा, बर्दागौरिया खोलाहरू बग्दछन् । यस नगरपालिकामा पर्ने महत्वपूर्ण र धार्मिक स्थानहरूमध्ये महलपोखरी, सोमनाथ बाबा, सिमसार ढाकापानी, खाददेवी, दुर्गाकालीका, रत्नबुद्ध गुम्बा, लपट्मा बाँध गुम्बा, कोटहीभई, आलमदेवी, रामजानकी आदि पर्दछन् । सुनवलका अधिकांश बासिन्दा हिन्दू र अन्य बौद्ध र मुस्लिम छन् । सुनवल नगरपालिकाका अधिकांश बासिन्दाले नेपाली भाषालाई मातृभाषाको रूपमा प्रयोग गर्ने गरेको पाइन्छ । त्यसपछि भोजपुरी र मगर भाषालाई प्रयोग गरेको पाइन्छ । यस नगरपालिकाको वन क्षेत्रमा घाँस, काठ, औषधीजन्य जडिबुटी र अन्य गैर-काष्ठ वन पैदावारहरू पाइन्छ । यसबाहेक, कुरिलो, हरो, बरो, अमला आदि यस नगरपालिकामा पाइने औषधीय विरुवाहरू हुन् ।

### २.१.१ आर्थिक अवस्था

सुनवल नगरपालिका लुम्बिनी प्रदेशको अस्थाई मुकाम बुटवलको नजिकै अवस्थित एक उदयमान नगरका रूपमा रहेको छ । हालसालै मात्र पुर्ननिर्माण भइरहेको पूर्व पश्चिम राजमार्ग अन्तर्गतको सुनवल- भूमही ६ लेन सडकको केही महत्वपूर्ण खण्ड यस नगरपालिका अन्तर्गत पर्दछन् । यस नगरपालिकामा आप्रवासन दर उच्च रहेको छ । जसले गर्दा नगरपालिका क्षेत्रभर नयाँ घरहरू निर्माण कार्य तीव्ररूपमा हुने गरेको छ । नगरपालिका, नक्सा शाखाको अभिलेख अनुसार यहाँ दैनिक औसत दुई वटा आरसीसी घर र तीनवटा ट्रसमा आधारित घर निर्माण हुने गरेको छ । यस नगरपालिकामा सक्रिय उमेरका जनसंख्याको अनुपात उच्च रहेको छ । नगरको कुल जनसंख्या मध्ये १५ देखि ४९ वर्ष उमेर समूहको जनसंख्या ६१.२ प्रतिशत रहेको कारण कुल जनसंख्यामा सक्रिय जनसंख्याको हिस्सा ठूलो रहेको देखिन्छ । सुनवल नगरपालिकाको अधिकांश जनसंख्या कृषिमा आधारित पेशामा निर्भर रहेका छन् । यसका अलवा नगरपालिकाका शहरी क्षेत्रमा व्यापार गर्ने व्यक्तिहरूको बाहुल्यता रहेको छ । यस नगरपालिकाको मुख्य बजार क्षेत्र सुनवल, भूमही र नगरपालिकाका अन्य स्थानीय हटिया/बजार रहेका छन् । अन्य साना बजार केन्द्रहरूमा लगभग सबै टोलको मुख्य चोक समावेश छन् । यी बजार केन्द्रहरूमा खाद्यान्न, हार्डवेयर, कृषि उत्पादन, लत्ताकपडा, पेट्रोलियम पदार्थ, मोटरपार्ट्स, इलेक्ट्रोनिक सामान उपलब्ध छन् । नगरपालिका क्षेत्रमा विभिन्न वाणिज्य बैंक तथा विकास बैंकका गरी १२ वटा शाखा तथा एक दर्जन स्तरीय होटल तथा रेष्टुरेन्टहरू सञ्चालनमा रहेका छन् । घरायसी आम्दानीको प्रमुख स्रोत कृषि हो । यसको पछि मुख्य बजार केन्द्रहरूमा रेमिट्यान्स र व्यापार छ । घरायसी आम्दानीको करिब ९० प्रतिशत कृषि, अफ-फार्म ब्यापार र रेमिटेन्स दुवैले ओगटेको छ । यी दुई स्रोतहरू ज्याला श्रम र सेवा आम्दानीका अन्य स्रोत हुन् । यस नगरपालिकाका अधिकांश जनता सरकारी तथा गैरसरकारी क्षेत्रमा संलग्न नभएकाले सेवाले न्यून अनुपातमा योगदान पुऱ्याइरहेको छ । सुनवलमा विभिन्न प्रकारका वित्तिय संस्थाहरूको उपस्थिति रहेको छ, जसमा मुख्यतया बचत समूह, सहकारी, रेमिटेन्स एक्सचेन्ज फर्म र विभिन्न वर्गका बैंकहरू रहेका छन् ।

### २.१.२ धार्मिक, साँस्कृतिक, प्राकृतिक एवम् पर्यटकीय सम्पदा

यस नगरपालिकामा धार्मिक तथा साँस्कृतिक विविधता पाइन्छ । हिन्दू धर्मावलम्बीहरूले दशैं, तिहार, होली, रक्षाबन्धन, रामनवमी मनाउने गरेको पाइन्छ भने थारुहरूले माघी, मुस्लिमहरूले इद, बकरइद तथा मोहर्रम र क्रिश्चियनहरूले क्रिसमस आदि चाडपर्व मनाउने गरेको पाइन्छ । नगरपालिका क्षेत्रका ठाउँठाउँमा शिव र दुर्गाका मन्दिरहरू रहेका छन् । यस नगरपालिकामा पर्ने महत्वपूर्ण र धार्मिक स्थानहरूमध्ये महलपोखरी, सोमनाथ बाबा, सिमसार ढाकापानी, खाददेवी, दुर्गाकालीका, रत्नबुद्ध गुम्बा, लपट्मा बाँध गुम्बा, कोटहीभई, आलमदेवी, रामजानकी बाबा बर्दागौरिया, मामी सती सवारीया, उत्तरायण मन्दिर, ओमेश्वर मन्दिर, ऐतिहासिक

देवदह पोखरी (तारगौली ताल), खड्कट्टी क्षेत्र, डाकापानी पिकनिक स्पट, स्वाठी पोखरी, बंकट्टी बुद्ध प्रतिमा, बैरागनाथ मन्दिर, दामोदर स्वरूप, कृष्ण, शहीद बिष्णु पाण्डे फाउन्डेशन आदि पर्दछन् ।

## २.२ नगरपालिकाको मानवीय संसाधन

नगरपालिका संचालनका लागि नगरप्रमुख, उपप्रमुख तथा २३ जना सदस्य सहितको कार्यपालिका रहेको छ भने कर्मचारीतर्फ २०७८ फाल्गुन मसान्त सम्ममा प्रमुख प्रशासकीय अधिकृत सहित विभिन्न तहका ७० कर्मचारी कार्यरत रहेको देखिन्छ । थप विवरण निम्न तालिकामा प्रस्तुत गरिएको छ ।

तालिका १: नगरपालिकाका कर्मचारीहरूको विवरण

क्र.स	पद	तह	कार्यरत संख्या
१	प्रमुख प्रशासकिय अधिकृत	रा. प. २	१
२	अधिकृत स्तर	७, ८	७
३	अधिकृत स्तर	६	४
४	अधिकृत स्तर	९, १०	१
५	सिभिल इन्जिनियर	९, १०	१
६	इन्जिनियर	७, ८	१
७	इन्जिनियर	६	१
८	सब इन्जिनियर	५	८
९	सहायक सब इन्जिनियर	४	७
१०	अमिन	४	१
११	सहायक लेखापाल	५, ४	२
१२	प्रशासनिक सहायक	५	१५
१३	कम्प्युटर अपरेटर	५	१
१४	सहायक	४	१६
१५	सहायक स्वास्थ्य	१	२
१६	निरिक्षक	५, ४	२
	<b>कूल</b>		<b>७०</b>

स्रोत: सुनवल नगरपालिका २०७८

## २.३ नगरपालिकाको भौतिक सम्पत्ति

नगरपालिकाको भौतिक सम्पत्तिमा साविकका गाविस स्वाथी र सुनवलका भवनहरू रहेका छन् । साविकका उक्त गाविस भवनहरूमा र नयाँ बनाएका भवनमा वडा कार्यालयहरूले सेवा प्रवाह गरिराखेका छन् । हाल नगरपालिका कार्यालय लगायत बाँकी ४ वडा कार्यालयहरू भने भाडाको घरबाट सञ्चालन भएका छन् । नगरपालिकाको जिन्सी शाखा अनुसार मौज्जात सामानहरूमा मोटर साइकल (२६ थान), स्कुटर (१ थान), टिपर गाडी (३ थान), कम्प्युटर सेट (३६ थान), ल्यापटप (३० थान), जिप (१ थान), प्रिन्टर (२४ थान), फोटोकपी मेसिन (३ थान), सिसि क्यामरा (१७), प्रोजेक्टर (४ थान) रहेका छन् । यसका अतिरिक्त सिलिड पंखा (१२४ थान), स्टील अफिस दराज (५९ थान), काठको अफिस दराज (८ थान), फाइल क्याबिनेट (१९ थान), कम्प्युटर कुर्सी (२८ थान), रिभल्भिड कुर्सी (५५ थान), काठको कुर्सी (४३ थान), काठ/चाइनिज अफिस टेबल (७२ थान), कम्प्युटर टेबल (३४ थान), इन्भर्टर (१७ थान), इन्भर्टर ब्याट्री (३६ थान), युपीएस (१३ थान), स्ट्याबलाइजर (१० थान), टीभी (१ थान), क्यामेरा (४ थान), जेनेरेटर (२ थान), फ्रिज (२ थान), सोफा सेट (१२ थान), साउण्ड सिस्टम (२ थान) सहित विभिन्न परिमाणमा कुल ७८ किसिमका सामानहरू रहेको देखिन्छ ।

## परिच्छेद – तीन : स्थानीय तहको राजस्व अधिकार तथा आय संभावना

### ३.१ स्थानीय तहको राजस्व अधिकार सम्बन्धी संवैधानिक तथा कानूनी व्यवस्था

राजस्वमा दाखिला हुने गरी नागरिकले सरकारी सरोकारवाला कार्यालयलाई अनिवार्य दायित्वका रूपमा दिनु पर्ने विभिन्न प्रकारका तिरो वा रकमलाई कर भनिन्छ। राजस्व अधिकारको बाँडफाँड अर्न्तगत कर तथा गैरकरका स्रोतको बाँडफाँड पर्दछन्। नेपालको संविधानले नेपाल सरकारले उठाउन पाउने एकल करका अधिकार तथा प्रदेश र स्थानीय तहको एकल तथा साभा कर अधिकारहरूको बाँडफाँड गरेको छ। संविधानको यस प्रावधान अनुसार स्थानीय सरकार सञ्चालन ऐन, २०७४ र अन्तर सरकारी वित्त व्यवस्थापन ऐन, २०७४ ले राजस्व स्रोतका अधिकारहरू बाँडफाँड गरेको छ। कर अधिकारको बाँडफाँडमा नेपालमा प्रदेश र स्थानीय तहबीच सहकारी संघीयताको अवधारणालाई कार्यन्वयनमा ल्याइएको छ। यसले अन्तरतह वित्तिय सहकार्यलाई स्थापित गरेको छ। नेपालको संविधान २०७२ ले स्थानीय तहलाई निम्नानुसार राजस्व अधिकार प्रदान गरेको छ।

- सम्पत्ति कर
- घर बहाल कर
- कवाडी कर
- पार्किङ शुल्क
- जडीबुटी कर
- जीवजन्तु कर
- बहाल बिटौरी कर
- घर जग्गा रजिष्ट्रेशन शुल्क (प्रदेशको साभा अधिकार)
- सवारी साधन कर (प्रदेशको साभा अधिकार)
- सेवा शुल्क दस्तुर
- पर्यटन शुल्क
- विज्ञापन कर (प्रदेशको साभा अधिकार)
- व्यवसाय कर
- भूमीकर (मालपोत)
- दण्ड जरिवाना
- मनोरञ्जन कर (प्रदेशको साभा अधिकार)
- रिक्सा, टाँगा, अटो रिक्सा, विद्युतीय रिक्सा आदिको सवारी साधन कर

स्थानीय सरकार संचालन ऐन, २०७४ ले व्यवस्था गरे अनुसार स्थानीय तहलाई निम्नानुसार आय संकलन गर्ने अधिकार प्रदान गरेको छ। :

#### (क) नगरपालिकाको एकल अधिकार:

अ) कर	व्याख्या
सम्पत्ति कर	पालिकाको क्षेत्रभित्रको घर र घरजग्गामा घर र सो घरले चर्चेको जग्गामा सम्पत्ति कर लगाई बाँकी जग्गा र घर नभएका अन्य जग्गामा भूमीकर (मालपोत) लगाउनु पर्ने। “घरले चर्चेको जग्गा” भन्नाले घरले ओगटेको जग्गाको क्षेत्रफल र अधिकतम सो क्षेत्रफल बराबरको थप

	जग्गासम्म पर्ने । (आर्थिक ऐन, २०७५ र केही नेपाल ऐनलाई संशोधन गर्न बनेको ऐन, २०७५ वाट संशोधित व्यवस्था)
भूमि कर (मालपोत)	आफ्नो क्षेत्रभित्रको जग्गामा त्यस्तो जग्गाको उपयोगका आधारमा लगाउने । तर, सम्पत्ति कर लगाएको अवस्थामा भूमिकर (मालपोत) लगाउन नपाइने । (आर्थिक विधायक २०७५ वाट संशोधित व्यवस्था)
घर जग्गा बहाल कर	कुनै व्यक्ति वा संस्थाले भवन, घर, पसल, ग्यारेज, गोदाम, टहरा, छप्पर, कारखाना, जग्गा वा पोखरी पूरै वा आंशिक तवरले बहालमा दिएकोमा ।
व्यवसाय कर	पूँजीगत लगानी र आर्थिक कारोबारको आधारमा ।
सवारी कर	टाँगा, रिक्सा, अटोरिक्सा, विद्युतीय रिक्सामा ।
जडिबुटी, कवाडी र जीवजन्तु कर	पालिकाको क्षेत्रभित्र ऊन, खोटो, जडीबुटी, बनकस (खर), कवाडी माल, जीवजन्तुको हाड, सीड, प्वाँख, छालाको व्यवसायिक उपयोग गरे बापत ।
<b>आ) शुल्क</b>	<b>ब्याख्या</b>
बहाल विटौरी शुल्क	आफूले निर्माण, रेखदेख वा संचालन गरेको हाटबजार, पसल वा सरकारी जग्गामा बनेका संरचनाको उपयोग बापत ।
पार्किङ्ग शुल्क	आफ्नो क्षेत्रभित्र कुनै सवारीलाई पार्किङ्ग सेवा उपलब्ध गराए बापत ।
<b>इ) सेवा शुल्क</b>	आफ्नो क्षेत्रभित्र सञ्चालनमा रहेका केवलकार, ट्रेकिङ्ग, हाइकिङ्ग, बञ्जी जम्प, जिपफ्लायर, प्याराग्लाइडिङ्ग आदि मनोरञ्जन तथा साहसी खेलकुदसम्बन्धी सेवा वा व्यवसायमा ।  आफूले निर्माण, संचालन वा व्यवस्थापन गरेका स्थानीय पुर्वाधार वा उपलब्ध गराएको देहायको सेवामा सेवामा (खानेपानी, विजुली, धारा, अतिथि गृह, धर्मशाला, पुस्तकालय, सभागृह, फोहरमैला व्यवस्थापन, सरसफाई, ढल निकास, सडक बत्ति, शौचालय, पार्क, पौडी पोखरी, ब्यायामशाला, पर्यटकीय स्थल, हाटबजार, पशु वधशाला, शवदाह गृह, धोविघाट, सडक, वसपार्क, पुल आदि)  अचल सम्पत्ति वा अन्य कुनै विषयको मूल्यांकन सेवा शुल्क ।  सिफारिस सम्बन्धी कुनै सेवा शुल्क ।
<b>ई) दस्तुर</b>	दर्ता, अनुमति तथा नवीकरण दस्तुर: - एफएम रेडियो संचालन, घ वर्गको निर्माण इजाजत पत्र, विद्यालय स्थापना, स्थानीय स्तरका व्यापारिक फर्म, सहकारी, प्राविधिक शिक्षा तथा व्यवसायिक तालिम, ट्युसन, कोचिङ, औषधि पसल, प्लटिङ्ग - ढुङ्गा, गिट्टी, बालुवा, माटो, खरीढुङ्गा, स्लेटजस्ता वस्तुको सर्भेक्षण, उत्खनन् तथा उपयोग नक्सा पास दस्तुर पञ्जीकरण व्यवस्थापन दस्तुर वडामार्फत गरिने सिफारिस तथा प्रमाणित दस्तुर
<b>ई) बिक्री गर्न सक्ने</b>	गाउँपालिका तथा नगरपालिकाले आफ्नो क्षेत्रभित्र वातावरणीय प्रभाव मूल्यांकन तथा प्रारम्भिक वातावरणीय परीक्षणबाट तोकिएको परिमाणमा स्लेट, ढुङ्गा, गिट्टी, बालुवा एवम् माटोजन्य वस्तुको बिक्री गर्न सक्ने । गाउँपालिका तथा नगरपालिकाले आफ्नो क्षेत्रभित्रको सार्वजनिक तथा ऐलानी जग्गामा रहेको काठ दाउरा, जराजुरी, दहत्तर बहत्तर आदिको बिक्री गर्न सक्ने । यस्तो बिक्रीबाट प्राप्त रकम गाउँपालिका तथा नगरपालिकाको सञ्चित कोषमा जम्मा गर्नुपर्ने ।
<b>उ. सामुदायिक वनबाट आय प्राप्त</b>	सामुदायिक वन उपभोक्ता समितिले वन पैदावार बिक्री तथा उपयोग सम्बन्धी आफ्नो वार्षिक कार्ययोजना बनाई गाउँपालिका तथा नगरपालिकाबाट स्वीकृत गराउनु पर्ने । वन पैदावारको बिक्री

गर्ने	वापत प्राप्त हुने रकमको दश प्रतिशत रकम सम्बन्धित गाउँपालिका तथा नगरपालिकाको सञ्चित कोषमा जम्मा गर्नुपर्ने ।
-------	---

(ख) संघीय कानून अनुसार प्रदेशबाट प्राप्त हुने (दफा ११ (४)) :

राजस्व	व्याख्या
रोयल्टी	प्राकृतिक स्रोत साधन खनिज पदार्थको उत्खनन् सामुदायिक वनको संचालन व्यवस्थापन पानी घट्ट, कुलो, पैनी जस्ता सेवा
महसुल	खानेपानी
सेवा शुल्क	स्थानीय साना सतह तथा भूमिगत सिंचाई
दर्ता अनुमति	स्थानीय स्तरमा जडिवुटी तथा गैरकाष्ठ वन पैदावार उत्पादन, संकलन, प्रसोधन र बजार व्यवस्थापन, जनरल अस्पताल, नर्सिङ्ग होम, निदान केन्द्र र स्वास्थ्य संस्था स्थानीय सार्वजनिक यातायातको रुट इन्टरनेट सेवा, टेलीसेन्टर, केवल, तारविहिन टेलिभिजन प्रसारण स्थानीय तहका पत्रपत्रिकाको दर्ता

त्यस्तै गरी संघीय कानून (अन्तर सरकारी वित्त व्यवस्थापन ऐन, २०७४) अनुसार स्थानीय तहलाई निम्नअनुसार वित्तिय अधिकार प्रदान गरेको छ ।

राजस्व स्रोत	नीति बनाउने र दर तोक्ने	राजस्व उठाउने
सवारी साधन कर	प्रदेश सरकार	प्रदेश सरकार
मनोरञ्जन कर	प्रदेश सरकार	स्थानीय तह
घर जग्गा रजिष्ट्रेसन शुल्क	प्रदेश सरकार	स्थानीय तह
विज्ञापन कर	स्थानीय तह	स्थानीय तह

यसरी करबाट उठेको रकममध्ये ६० प्रतिशत रकम गाँउपालिका वा नगरपालिकाको संचित कोषमा जम्मा गरी ४० प्रतिशत रकम मासिक रुपमा प्रदेश सञ्चित कोषमा जम्मा गर्नुपर्छ । प्रदेश विभाज्य कोषमा जम्मा भएको रकम ६० प्रतिशत रकम प्रदेश सरकारलाई र ४० प्रतिशत स्थानीय तहलाई वाँडफाँड गर्नुपर्छ ।

(ग) संघीय कानून अनुसार संघबाट प्राप्त हुने राजस्व बाँडफाँड

नेपाल सरकारले संकलन गरेको मूल्य अभिवृद्धि कर र अन्तशुल्कबाट संकलन भएको रकमको १५ प्रतिशत स्थानीय विभाज्य कोषमा जम्मा गर्नुपर्छ ।

(घ) संघ र प्रदेशबाट प्राप्त हुने अनुदान

- वित्तिय समानीकरण अनुदान: खर्चको आवश्यकता र राजस्वको क्षमताको आधारमा आयोगको सिफारिसमा संघ र प्रदेशबाट प्राप्त
- सशर्त अनुदान: कुनै योजना कार्यान्वयन गर्न आयोगले तोकेको आधारमा संघ र प्रदेशबाट प्राप्त हुने
- समपूरक अनुदान: पूर्वाधार विकास सम्बन्धि कुनै योजना कार्यान्वयन गर्न योजनाको कुल लागतको अनुपातका आधारमा संघ र प्रदेशबाट प्राप्त हुने
- विशेष अनुदान: कुनै खास उद्देश्य र योजनाको लागि संघ र प्रदेशबाट

### (ड) वैदेशिक सहायता तथा आन्तरिक ऋण

स्थानीय तहहरूले नेपाल सरकारको पूर्वस्वीकृति लिएर मात्र वैदेशिक अनुदान वा सहयोग लिन वा वैदेशिक अनुदान वा सहयोगमा योजना वा कार्यक्रम कार्यान्वयन गर्न गराउन सक्नेछन् । नेपाल सरकारको सहमति लिएर मात्र वित्त आयोगले सिफारिस गरेको सिमाभित्र आन्तरिक ऋण लिन सक्नेछन् र नेपाल सरकारसँग मनासिब कार्यका लागि ऋण लिन सक्नेछन् ।

उपरोक्त व्यवस्थाहरूले स्थानीय तहलाई प्राप्त हुन सक्ने आयका स्रोतहरूलाई व्याख्या गरेको छ । स्थानीय तहले कानून बमोजिम बाहेक आफ्नो अधिकार क्षेत्रमा कुनै कर लगाउन, उठाउन र ऋण लिन नपाउने व्यवस्था हुनुका साथै निम्न अनुसारका थप व्यवस्थाहरू रहेका छन् । कर लगाउँदा राष्ट्रिय आर्थिक नीति, वस्तु तथा सेवाको ओसार पसार, पूँजी तथा श्रम बजार, छिमेकी प्रदेश तथा स्थानीय तहलाई प्रतिकुल असर नहुने गरी लगाउनु पर्नेछ । कूटनीतिक नियोग, कूटनीतिज्ञ, वैदेशिक ऋण वा सहायताबाट संचालित परियोजनाबाट हुने पैठारी, सामुहिक वा संयुक्त आवासको बिक्री नभएको स्टक, सामुहिक आवासको सार्वजनिक उपयोगको क्षेत्रमा कर लगाउन पाइने छैन । साथै स्थानीय तहले सेवा शुल्क असुली कार्य आफै वा व्यवस्थापन करार वा सार्वजनिक निजी साभेदारीबाट गर्न सक्नेछ ।

### ३.२. आन्तरिक आय परिचालनको वर्तमान अवस्था

नगरपालिकालाई प्राप्त कानूनी अधिकारको आधारमा सम्भाव्य आय शीर्षकहरूको परिचालन अवस्थाको विश्लेषण गरिएको छ । यसले नगरपालिकामा सम्भावना भएका आय शीर्षकहरूको संभाव्यता, संकलनको अवस्था तथा दरको निर्धारणको अवस्थालाई देखाउँछ । यस अन्तर्गत नगरपालिकामा सम्भावना भएका आय शीर्षकहरूको संभाव्यता, संकलनको अवस्था तथा दर निर्धारणको अवस्थालाई देहाय बमोजिम पहिचान गरिएको छ ।

तालिका नं : २ सुनवल नगरपालिकाका आयका स्रोतहरू तथा हालको अवस्था

क्र.सं	आयका प्रकार	सम्भावनाको विवरण (छ/छैन)	दर निर्धारणको अवस्था भएको/नभएको	संकलन भएको/नभएको
<b>क.</b>	<b>कर तर्फ</b>			
१.	भूमि कर (मालपोत)	छ	भएको	भएको
२.	सम्पत्ति कर	छ	भएको	भएको
३.	सवारी कर (टाँगा, रिक्सा, अटोरिक्सा, इरिक्सा)	छ	भएको	नभएको
४.	घर जग्गा बहाल कर	छ	भएको	भएको
५.	व्यवसाय कर	छ	भएको	भएको
६.	जडिबुटी, कवाडी र जिवजन्तु कर	छ	भएको	नभएको
७.	विज्ञापन कर	छ	भएको	भएको
८.	मनोरन्जन कर	छ	नभएको	नभएको
<b>ख.</b>	<b>अन्य राजस्व</b>			
१.	स्लेट, ढुङ्गा, गिट्टी, वालुवा एवम् माटोजन्य वस्तुको बिक्री	छ	भएको	भएको
२.	काठ, दाउरा, जाराजुरी, दहत्तर, बहत्तर बिक्री	छ	नभएको	नभएको
३.	वन पैदावर (सामुदायिक वनको) बिक्री बापतको आय	छ	नभएको	नभएको

क्र.सं	आयका प्रकार	सम्भावनाको विवरण (छ/छैन)	दर निर्धारणको अवस्था भएको/नभएको	संकलन भएको/नभएको
४.	नक्सापास दस्तुर	छ	भएको	भएको
५.	व्यक्तिगत घटना दर्ता विलम्ब शुल्क	छ	भएको	भएको
६.	वहाल विटौरी शुल्क	छ	भएको	भएको
७.	पार्किङ्ग शुल्क	छ	नभएको	नभएको
८.	अस्पताल संचालन	छ	भएको	नभएको
९.	फोहरमैला व्यवस्थापन शुल्क	छ	नभएको	नभएको
१०.	स्थानीय खानेपानी महसुल	छैन	नभएको	नभएको
११.	स्थानीय विद्युत महसुल	छैन	नभएको	नभएको
१२.	केवलकार, टेकिङ्ग, कायाकिङ्ग, वन्जीजम्प, जिपप्लायर, प्यारागलाईडिङ्ग आदि मनोरंजन तथा साहसी खेलकुद सम्बन्धी सेवा तथा व्यवसायमा सेवाशुल्क	छैन	नभएको	नभएको
१३.	निर्माण, संचालन र व्यवस्थापन गरेका स्थानीय पुर्वाधार तथा सेवामा सेवाशुल्क (खानेपानी, विजुली, धारा, अतिथि गृह, धर्मशाला, पुस्तकालय, सभागृह, ढल निकास, सडक वृत्ति, शौचालय, पार्क, पौडी पोखरी, व्यायमशाला, पर्यटकीय स्थल, हाटवजार, पशु वधशाला, शवदाह गृह, धोविघाट, सडक, वसपार्क, पुल आदि	छ	भएको	नभएको
१४.	मूल्यांकन सेवा शुल्क	छ	भएको	भएको
१५.	दर्ता, अनुमति तथा नवीकरण दस्तुर (एफएम रेडियो संचालन, घ वर्गको निर्माण इजाजतपत्र, विद्यालय स्थापना, स्थानीय स्तरका व्यापारिक फर्म आदि)	छ	भएको	भएको
१६.	ढुङ्गा, गिट्टी, बालुवा, नुन, माटो, खरीढुङ्गा, स्लेटजस्ता वस्तुको सर्भेक्षण, उत्खनन तथा उपयोग शुल्क	छ	नभएको	नभएको
१७.	वडा मार्फत गरिने सिफारिस तथा प्रमाणित दस्तुर	छ	भएको	भएको
१८.	दण्ड जरिवाना	छ	भएको	भएको

प्रस्तुत तालिकामा विद्यमान कानूनी प्रावधान अनुसार स्थानीय सरकारले लिन पाउने कर तथा गैरकरहरूको आधारभूत अवस्था शीर्षकगत रूपमा प्रस्तुत गरिएको छ। यसका अलवा यस सुनवल नगरपालिकाले आफ्नो

क्षेत्रमा रहेका ६ ठूला उद्योगहरूबाट विकासमा सहभागीता शीर्षक भनेर सहयोग उठाउने नौलौ प्रयास गरेको देखिन्छ, जुन नगरपालिकाको विद्यमान आर्थिक ऐनमा करको दर निर्धारण गरेको देखिदैन ।

उल्लेखित तालिकामा नगरपालिकाको करतर्फ आठ शीर्षक र गैरकरतर्फ अठार शीर्षकमा आन्तरिक आयको विद्यमान अवस्था विश्लेषण गरिएको छ । यस तालिकाअनुसार नगरपालिकाले लिन सक्ने आठ किसिमका करमध्ये नगरपालिकाका सम्बन्धित कर्मचारीहरूसँगको छलफल, स्थानीय तहको अवलोकन तथा नगरपालिकाका दस्तावेजहरूको अध्ययनका आधारमा सबै करहरू संकलनको सम्भावना रहेको देखिन्छ । नगरपालिकाले हाल सात किसिमका करको दर निर्धारण गरेको देखिन्छ, भने पाँच शीर्षकबाट विगतका वर्षमा राजस्व संकलन भएको देखिन्छ । गैरकरतर्फका राजस्वका १८ शीर्षक मध्ये १५ शीर्षकमा संकलनको सम्भावना भएको पाइए पनि १२ शीर्षकको दर निर्धारण भएको र ८ शीर्षकबाट कर संकलन भएको पाईन्छ ।

### ३.३ आन्तरिक स्रोततर्फ राजस्वका प्रमुख क्षेत्र र सम्भावना

#### ३.३.१ कर राजस्व

##### क. सम्पत्ति कर

##### वर्तमान अवस्था

नगरपालिकाले चालु आ.व. २०७५।७६ देखि सम्पत्ति कर सुरु गरेको छ । नगरपालिकाको आर्थिक ऐन २०७८ ले घर/संरचना र सो घर/संरचनाले चर्चेको (प्लिनथ एरिया) जग्गामा सम्पत्ति कर लगाउने व्यवस्था गरेको छ । जग्गाको मूल्यांकन दर कायम गर्दा पूर्व पश्चिम राजमार्गको मुख्य बजार क्षेत्रको जग्गाको सबैभन्दा बढी रु.५७,००,००० प्रति कठ्ठा अन्य आवासीय प्रकृतिका जग्गाको मूल्यांकन दर रु.२८,००,००० र अन्य खेतीयोग्य जग्गाको सबैभन्दा कम (रु.१,५८,४०० प्रति कठ्ठा) निर्धारण गरेको छ । नगरपालिका भित्र दिन प्रति दिन व्यापार व्यवसाय बृद्धि तथा अचल सम्पत्तिको व्यवसायिक उपयोगको लागि बैंकिङ्ग धितो पूँजीमा परिणत गर्ने वित्तीय प्रचलन बृद्धि भइरहेको देखिन्छ । यस सन्दर्भमा नगरपालिकाले भवनसंहिता पूर्व निर्माण भएका घरहरूको सुचिकरण तथा नयाँ घर तथा संरचनाको नक्सापास गर्ने नीतिको प्रभावकारी कार्यान्वयन गर्न सकेमा नगरवासी करदाताहरूलाई एकिकृत सम्पत्तिकर करको दायरामा ल्याई आन्तरिक आम्दानीको महत्वपूर्ण क्षेत्र सम्पत्तिकरबाट आय प्राप्तहुने सम्भावना देखिन्छ । हाल नगरपालिकाले सम्पत्तिकर घर/संरचनाको मूल्यांकनको आधार देहायअनुसार रहने व्यवस्था गरेको छ ।

क) घरको आकार, प्रकार, बनोट, आयु, निर्माण सम्पन्न भएको वर्ष र हास मूल्य

ख) घर र जग्गाको प्रचलित बजार मूल्य

ग) घर र जग्गाको व्यवसायिक र आवासीय उपयोगको अवस्था

गत आ.व.२०७७।७८ मा रु.१,८८,८२,५१६ संकलन गरेकोमा चालु आ.व.२०७८।७९ मा सम्पत्ति कर मालपोत सहित एकमुष्ट रु. २ करोड ५० लाख संकलन हुने अनुमान गरेको छ । नगरपालिका कार्यालय लगायत सबै वडा कार्यालयहरूमा विलिङ्का लागि कम्प्युटर सफ्टवेयरको सञ्चालन तथा विलिङ्ग प्रणाली अवलम्बन गरिएको देखिन्छ । नगरपालिकामा हाल सम्पत्ति कर तिरिरहेका करदाता संख्या १६२१६ छन् । नगरपालिकामा ५ ठूला र एक दर्जन साना बजार केन्द्रहरू रहेका छन् र सबैभन्दा ठूला र सघन बस्तीहरू नगरपालिकाको पूर्व पश्चिम राजमार्गसँगै जोडिएर रहेका छन् । यसको अलावा नगरपालिकामा धेरै जग्गाधनीपूर्जा नभएका तर लामो समयदेखि घरबास उपयोगमा जग्गा रहेको छ । नगरपालिकाले दिएको जानकारी अनुसार करिब ४५०० जनालाई चालु आर्थिक वर्षमै पूर्जा वितरण गर्ने योजना अनुरूप कार्य भएमा ठूलो रकम सम्पत्ति करका रूपमा आम्दानी हुने देखिन्छ ।



### संभाव्यता

सुनवल नगरपालिकाको कुल घरधुरी संख्या १५८७१ रहेको छ । नगरपालिकाको नक्सा शाखाको तथ्यांकअनुसार २०७८ फागुन मसान्तसम्म कुल दर्ता भएका घर संख्या ९५५३ रहेको छ । कुल घरधुरी संख्या र दर्ता भएका घरधुरी संख्यामा उल्लेख्य अन्तर देखिएको हुँदा धेरै घर नगरपालिकामा दर्ता हुन बाँकी रहेको सङ्केत गर्दछ । दर्ता भएका घरको पनि आकार, प्रकार, बनोट, निर्माण भएको समय अबधि, सडकदेखिको दुरीजस्ता आधारभूत तथ्याङ्क यकिन गरेको पाईदैन । हाल सम्पत्तिकरको दर र संकलन गरिएको तथ्याङ्क अनुसार वडाहरुमा करदाताले तिरेको न्यूनतम सम्पत्ति कर रु.९० र अधिकतम रु.४८,०००।- रहेको छ । नगरपालिकाले सबैकरदाताहरुलाई सम्पत्तिकरको दायरामा ल्याउन सकेमा सम्पत्ति करको आकार बृद्धिहुने देखिन्छ ।

तालिका नं. ३ : सम्पत्ति करको सम्भाव्यता

सम्पत्ति मूल्य विवरण	करदाता संख्या कुलघरधुरीको संख्या बाट (अनुमानित)	औसत करको दर रु	सम्भाव्य संकलन रु.
रु ५ लाख सम्म	३१७४(२०%)	१००	३१७४००
रु ५ लाख १ देखि १० लाख सम्म	३९६८(२५%)	१७५	६९४४००
रु. १० लाख १ देखि २० लाख सम्म	३१७४(२०%)	२७५	८७२८५०
रु. २० लाख १ देखि ३० लाख सम्म	२३८०(१५%)	७५०	१७८५०००
रु. ३० लाख १ हजार देखि ५० लाख सम्म	१५८७(१०%)	१३८१	२१९१६४७
रु. ५० लाख १ देखि १ करोड सम्म	७९३(५%)	४६९०	३७९९७०
रु. १ करोड १ देखि २ करोड सम्म	४७६(३%)	१३७५०	६५४५०००
रु. २ करोड १ देखि ५ करोड सम्म	३१७(२%)	२९३३३	९२९८५६१
<b>जम्मा</b>			<b>२५४२४०२८</b>

### सुधारका पक्षहरु

- नगरपालिकाले सम्पत्तिकर प्रणाली प्रारम्भ गरे सँगै यकिन तथ्याङ्क र सबै करदाताहरुलाई करको दायरामा सुचिकरण गर्नुपर्ने ।
- सम्पत्तिकरको दायरमा सहज रुपमा करदातालाई सुचिकरण गर्ने कार्यका लागि घुम्टिसेवा अभियान सञ्चालन गर्नुपर्ने ।
- सम्पत्ति कर सम्बन्धी पदाधिकारी तथा कर्मचारीहरुका लागि तालिम संचालन गर्ने ।
- सम्पत्ति कर सम्बन्धी आम जनताहरुलाई सञ्चारका विभिन्न माध्यमबाट सूचित गर्ने ।

### ख. भूमि कर

#### बर्तमान अवस्था

नगरपालिकाको संशोधित आर्थिक ऐन, २०७८ ले जग्गाको मूल्यांकन गर्दा जग्गाको क्षेत्रफल, जग्गा भौगोलिक अवस्थिति, जग्गाको उपयोगको अवस्था, जग्गा रहेको स्थानमा पूर्वाधार विकासको अवस्थालाई आधार मानिने व्यवस्था रहेको छ । नगरपालिकाले करदाताबाट सम्पत्ति कर र भूमि करको रकम बुझिलिई करदातालाई एकीकृत रुपमा एउटै विल/रसिद दिन सक्ने प्रावधान अनुरूप हाल उक्त करहरु एकैपटक एकीकृत रुपमा संकलन गरिरहेको छ । तर अभैपनि ग्रामीण तथा कृषि क्षेत्रमा भूमिकरको रुपमा नगरपालिकाले संकलन गरेको देखिन्छ । गत आ.व.२०७७।७८ मा कुल २ लाख चौबिस हजार मालपोत संकलन भएको देखिन्छ । नगरपालिकाको आम्दानी विवरणअनुसार चालु आ.व २०७८।७९ को माघ मसान्तसम्म मालपोल वापत कुल

रु.८८ हजार पाँच सय संकलन भएको देखिन्छ। नगरपालिकामा भूमीकर तिर्नुपर्ने करदाताको संख्या १३० रहेको छ भने भूमीको स्वामित्व भएका करदाताको संख्या २९७७३ रहेको छ। यसरी गतवर्षको यस शीर्षकमा आय संकलनको अवस्था हेर्दा सम्भावनाको तुलनामा न्युन देखिन्छ।

### सम्भाव्यता

राष्ट्रिय भूउपयोग आयोजनाको तथ्यांक अनुसार नगरपालिकामा वनजंगल, व्यापारिक क्षेत्र, सांस्कृतिक तथा पुरातात्विक क्षेत्र, उत्खनन् क्षेत्र, जलक्षेत्र, उद्योग क्षेत्र, सार्वजनिक क्षेत्र, आवास र अन्य क्षेत्र बाहेक कुल कृषी क्षेत्र ५९४९ हेक्टर जग्गा रहेको छ भने शहर उन्मुख क्षेत्र ६६० हेक्टर रहेको छ।

नगरपालिकामा भूमीकर लगाउनयोग्य करदाताको संख्या करिब २९७७३ लाई आधार मानी कुल कृषि भूमि ५९४९ हेक्टर तथा कुल सम्भाव्यता आँकलनको मूल आधारका रूपमा लिई गणना गर्न सकिन्छ। कुल कृषि भूमि ५९४९ हेक्टर अर्थात १७६००५ कट्टा आकलन गर्न सकिन्छ र प्रति करदातासँग रहेको औसत अनुमानित जग्गा ४ कट्टा कायम गरिएको छ। यसरी नगरपालिकाको आर्थिक ऐन २०७८ ले निर्धारण गरेको दायम जमिनको प्रतिकट्टा रु.७० का दरले १७६००५ कट्टाको संभावित हुन आउने रकमको ५० प्रतिशत आकलन गर्दा पनि भूमीकर बाट रु.६१६०१७५। आम्दानी गर्ने सम्भावना देखिन्छ।

### सुधारका पक्षहरू:

- मालपोत कार्यालयसँगको समन्वयमा नयाँ नापी गरेर भूमिसम्बन्धी यकिन र विस्तृत तथ्यांक कायम गर्ने
- सम्पत्ति करमा दर्ता भएका करदाताको विवरणहरू व्यवस्थित रूपमा अभिलेखीकरण गर्ने।
- भूमिकर लाग्ने जग्गाको मूल्यांकनमा आवश्यकता अनुसार परिमार्जन गर्ने।
- नगरपालिकाले राजस्व प्रशासनलाई प्रभावकारी बनाई भूमीकरलाई पूर्णरूपमा सम्पत्ति करमा रूपान्तरण गर्नुपर्ने।

### ग. घरजग्गा बहाल कर

#### बर्तमान अवस्था

नगरपालिकाको आर्थिक ऐन २०७८ ले नगरपालिका क्षेत्रभित्र कुनै व्यक्ति वा संस्थाले भवन, घर, पसल, ग्यारेज, गोदाम, टहरा, छुपार, जग्गा वा पोखरी पुरै वा आंशिक तवरले बहालमा दिइएकोमा बहाल रकमको १० प्रतिशतका दरले बहाल कर लगाउने व्यवस्था गरेको छ। नगरपालिकाले नगरक्षेत्रमा बहालमा भएका घरहरूको क्षेत्रगत विभाजन गरी प्रयोजनको आधारमा (व्यवासायीक तथा औद्योगिक) न्युनतम बहाल रकम (प्रति कोठा वा प्रति वर्ग फुट) निर्धारण गरेको छ। आ.व.२०७७।७८ मा यस शीर्षकमा रु.७० लाख २८ हजार संकलन भएकोमा आ.व.२०७८।७९ को संशोधित अनुमान अनुसार रु.१ करोड ५० लाख उठ्ने अनुमान गरिएको छ भने २०७८ माघ मसान्तसम्म ४२ लाखभन्दा बढी रकम उठिसकेको देखिन्छ।

#### सम्भावना

नगरक्षेत्रमा आर.सि.सि.पक्की घरहरूको बाहुल्यता रहेको, घरबहाल कर तिर्ने परिपाटी सुरु भइसकेको तर सम्भाव्य करदाताहरू घरबहाल करको दायरामा आउन बाँकी रहेको अवस्था देखिन्छ। नगरपालिकाको सम्बन्धित शाखाले दिएको जानकारी अनुसार करिब १३८८५ आवासीय भवन र करिब ११९० व्यापारिक प्रयोजन तथा व्यक्तिगत रूपमा घर सटर बहालमा भएको अनुमान गर्न सकिन्छ। यस नगरपालिकाको घरबहाल करबाट उठ्नसक्ने कर रकमको संभावित आकलन तलको तालिकाबाट हेर्न सकिन्छ।

तालिका नं ४ : घरवाहाल करको सम्भावना

क्र. सं.	प्रयोजनका आधारमा बहाल लिने करदाता	बहालमा भएको घरगगा संख्या	औसत मासिक भाडा रकम रु	जम्मा वार्षिक भाडा असुली रु	प्रस्तावित करको दर रु	घर बहाल कर रु
		(क)	(ख)	(ग)	(घ)	(ङ)
		अनुमानित	अनुमानित	अनुमानित	क X ख X १२	प्रतिशत
१	संस्थागत प्रयोजनले व्यवसायीक फर्म, वित्तिय तथा सार्वजनिक संस्थाहरूलाई बहालमा लगाउने (औसत मासिक रु. १५,००० भाडा आर्जन गर्ने)	५९५	१०,०००	७१४,००,०००	१०	७१,४०,०००
२	उल्लेखित बाहेक व्यवसायीक तथा घरयासी प्रयोजनले बहालमा लगाउने ( औसत मासिक रु. १०,००० भाडा आर्जन गर्ने)	५९५	८०००	५७,१२०,०००	१०	५७,१२,०००
<b>जम्मा रु</b>						<b>१,२८,५२,०००</b>

**सुधारका पक्षहरू:**

- नगरपालिकामा के कति व्यक्ति वा संस्थाले भवन, घर, पसल, ग्यारेज, गोदाम, जग्गा आदि भाडामा लगाएका छन् भन्ने यकिन तथ्यांक राख्नु पर्ने
- नगरपालिकाले घरजग्गा वाहाल कर भित्रपर्ने करदातालाई करको दायरामा ल्याउनको लागि प्रारम्भिक समयमा वाहालकरको दरलाई व्यक्तिगत प्रयोजन, संस्थागत प्रयोजन गरी दुई प्रकारले न्युनतम दर निर्धारण गरी करको दायरामा समेट्नु पर्ने
- घरबहालमा दिनेहरूको लगत संकलन गर्ने र नियमित अद्यावधिक गर्ने व्यवस्था गर्ने
- घरधनी तथा बहालमा बस्ने दुवैलाई बहाल करको विषयमा जानकारी गराउने
- सम्पत्ति कर, व्यवसाय कर र घर जग्गा बहाल कर संकलनलाई एकीकृत रूपमा एकै पटक उठाउन सकिने गरी तथ्यांक र असूली प्रकृत्यामा सफ्टवेयर पद्धति विकास गरी कार्यान्वयनमा ल्याउने

**घ. व्यवसाय कर**

**बर्तमान अवस्था**

नगरपालिकाको आर्थिक ऐनले नगरपालिका क्षेत्रभित्र संचालनमा रहेका उद्योग, व्यापार, व्यवसाय र सेवामा व्यवसायको प्रकृति, पूँजीगत लगानी र आर्थिक कारोबारका आधारमा व्यवसाय कर लगाउने उल्लेख गरेको छ।

नगरपालिकाले आ.व.२०७७।७८ मा यस शीर्षकमा रु.४२ लाख १० हजार संकलन गरेकोमा आ.व.२०७८।७९ मा रु.७० लाख संकलनको लक्ष्य राखेको छ । चालु आ.व.२०७८।७९ को माघ मसान्तसम्म रु १ लाख २० हजार उठेको देखिन्छ । करको दरमा न्यूनतम रु.५००।- (सब्जी विक्रेतालाई) देखि रु.१,००,०००।- (ठूला उद्योगलाई) सम्म निर्धारण गरिएको छ ।

यस नगरपालिका क्षेत्रमा करिब ५५०० जनाले व्यवसाय प्यानमा दर्ता गराएका छन् । नगरपालिकाको आर्थिक विकास शाखाको तथ्यांक अनुसार इट्टा उद्योग, राइस तथा आयल मिल, सुनचाँदी, आल्मुनियम एण्ड स्टील, फर्निचर उद्योग तथा सः मिल, खाद्य उद्योग, होटल तथा रेष्टुरेन्ट, ग्रील उद्योग, प्याकेजिड उद्योग, ब्युटी पार्लर, प्लाष्टिक उद्योग, ग्रील, प्रिन्टिङ प्रेस, खाद्य उद्योग लगायत सहकारी समेत ५५०० उद्योग व्यवसाय रहेको तथ्यांक छ । साथै १ वटा चिनी कारखाना (लुम्बिनी चिनी कारखाना) ३ वटा सिमेन्ट कारखाना (बुटवल सिमेन्ट-वडा नं ९, पाल्पा सिमेन्ट-वडा नं ७, सर्वोत्तम सिमेन्ट -वडा नं ११) रहेको छ ।

### सम्भाव्यता

सुनवल नगरपालिका उद्यम व्यापार र व्यवसायको दृष्टिकोणले देशका ठूला औद्योगिक नगर बुटवल,भैरहवा संग राजमार्गबाट जोडिएको नगरपालिका हो । यो सहरउन्मुख नगरपालिकामा साना ,मध्यम तथा ठूला उद्योगहरु स्थापना भएका र हुने क्रममा रहेका छन् । हाल नगरपालिकाको तथ्याङ्कको आधारमा पनि विभिन्न प्रकृतिका ५५०० सय प्यानमा दर्ताभएका व्यवसायहरु रहेको देखिन्छ । यी सबै साना तथा मध्यम किसिमका उद्यमहरुलाई व्यवसाय करको दायरामा नगरपालिकाले सुचिकरण गर्न सकेमा हाल गतवर्षको वास्तविक व्यवसायकर रु.४२ लाख १० हजार रकम भन्दा दुईगुनाले बढ्ने सम्भावना देखिन्छ ।

तालिका ५ : व्यवसाय करको सम्भाव्यता विवरण

क्र.सं.	व्यवसायको विवरण	संख्या	करको औसत दर	संभावित आय
१	व्यापारिक वस्तु, डिलर, थोक वितरक	३५०	४०००	१४,००,०००
२	स्वास्थ्य सेवा	६५	१५००	९७५००
३	होटल व्यवसाय(साना तथा मध्यम)	१७०	३५००	५९५०००
४	इलेक्ट्रीकल तथा इलेक्ट्रोनिक्स ( टि.भि.,फिज,मोवाई,विजुली,मर्मत)	४००	१३००	५२००००
५	निर्माण सामग्री (हार्डवयर)	१९५	६५००	१,२६,७५००
६	पेट्रोलियम पदार्थ	८	१०,०००	८०,०००
७	दैनिक उपभोग्य खाद्य पदार्थ थोक तथा किराना	११२५	१०००	११,२५,०००
८	सवारी साधन सेल्स डिपो(दुई तथा तीन पाग्रे)	२२	८०००	१७६०००
९	निर्माण व्यवसायी(क,ख,ग,घ)	१२५	१०,०००	१२५००००
१०	उद्योग व्यवसाय (सबै खाले)	३२५	३०००	९७५०००
११	कुटने पिस्ने, पेल्ले मिल	५६	१५००	८४०००
१२	कृषि सामग्री तथा गल्ला	४७	२०००	९४०००
१३	फेन्सी पसल	७६	२००	१५२००
१४	फलफुल तथा तरकारी पसल	७३	७००	५११००
१५	क्रसर,वालुवा प्रसोधन	२५	७५०००	१८,७५,०००
१६	ढुवानी सेवा	२२	५०००	१,१०,०००
१७	बैंक तथा वित्तिय सेवा	११७	६०००	७०२०००
१८	शिक्षा तथा अनुसन्धान सेवा,परामर्श सेवा	१२५	३०००	३,७५,०००
१९	मर्मत संभार सेवा	६८	२५००	१७००००

क्र.सं.	व्यवसायको विवरण	संख्या	करको औसत दर	संभावित आय
२०	अन्य व्यवसायहरु (आर्थिक ऐनमा कर निर्धारण भएका )	५००	५००	२,५०,०००
	<b>जम्मा</b>			<b>१,१२,१२,३००</b>

### सुधारका पक्षहरु

- नगरपालिकाले नगर क्षेत्रभित्रका व्यवसायहरुको यकिन तथ्याङ्क अद्यावधिक गर्नुपर्ने ।
- सबै किसिमका व्यवसायहरुलाई करको दायरमा ल्याउनको लागि आर्थिक ऐनमा दर कायम गरी सुचीकरण तथा नविकरण गर्ने कार्यलाई प्राथमिकता दिने ।
- नगरक्षेत्र भित्रका व्यापार व्यवसायहरु नगरपालिकमा दर्ता तथा नविकरण भएनभएको अनुगमन गर्ने ।
- उद्योग बाणिज्य संघसंग सहकार्य गरी व्यवसाय कर बुभाउने कार्यलाई प्रोत्साहन गर्ने ।

### ड). जडीबुटी, कवाडी, जीवजन्तु कर

#### बर्तमान अवस्था

पालिकाको क्षेत्रभित्र ऊन, खोटो, जडीबुटी, वनकस (खर), कवाडी माल, जीवजन्तुको हाड, सीड, प्वाँख, छालाको व्यवसायिक उपयोग गरे बापत लगाइने कर यस अन्तरगत पर्दछ । तर हाल यस नगरपालिकाले जडीबुटी तथा जीवजन्तु कर अन्तरगत केवल कवाडी कर शीर्षक बाट मात्र गत आ.व. मा रु.३,७५,३४५ प्राप्त गरेको देखिन्छ भने अन्य शीर्षकमा कर प्राप्त गरेको देखिदैन । अर्कोतर्फ यस किसिमको कर संकलन गर्नका लागि नगरपालिकाको आर्थिक ऐनमा पनि दर र दायरा उल्लेख गरेको पाईदैन । नगरपालिकाले अधिकार क्षेत्रभित्र यस नगरपालिकामा जीवजन्तु ,हाडछाला जस्ता सामग्रीहरुको व्यापार व्यवसाय हुने गरेको देखिन्छ । यस शीर्षक अन्तरगत पर्ने व्यवसायलाई करको दायरामा ल्याउन सकेमा हालको यथार्थ रकममा बृद्धि गरी रु.१०,००,०००। बराबर आयको संभावना देखिन्छ । नगरक्षेत्रमा जडीबुटी,कवाडी तथा जीवजन्तु सँग सम्बन्धित व्यवसाय रहेको र उक्त व्यवसायहरुलाई करको दायरामा ल्याई आय बढाउन सकिने संभावना रहेको देखिन्छ ।

#### सुधारका पक्षहरु

- नगरपालिकाले आफ्नो आर्थिक ऐनमा जडीबुटी,कवाडी तथा जीवजन्तु करको दर र प्रावधानको व्यवस्था गर्नुपर्ने ।
- जडीबुटी,कवाडी र जीवजन्तु र सम्बन्धी कारोवार गर्ने व्यवसायको सुचिकरण गर्नुपर्ने ।

### च. विज्ञापन कर

#### बर्तमान अवस्था

यस नगरपालिकाको आर्थिक ऐनमा विज्ञापन कर सम्बन्धी व्यवस्था संगै करको दर समेत उल्लेख गरिएको छ । विद्यमान कानूनी व्यवस्था अनुसार नगरपालिकाले आफ्नो क्षेत्रका सडक, चोक, सार्वजनिक स्थलमा विज्ञापन, प्रचार-प्रसार आदिका लागि राख्न दिने साइन बोर्ड, ग्लो बोर्ड स्टल, भित्तेलेखन आदिमा विज्ञापन कर लगाउन सक्नेछ । संघीय कानून अनुसार यो प्रदेश सरकारसंग बाँडफाँड हुने कर हो । विज्ञापन करको दर निर्धारण तथा संकलन नगरपालिकाले गरी संकलित रकममध्ये ४० प्रतिशत प्रदेश सरकारलाई दिनु पर्दछ । विगत तीन वर्षमा यस नगरपालिकाको विज्ञापन करको अवस्थालाई हेर्दा आ.व.२०७५/०७६ मा ४३२०० प्राप्त गरेको देखिन्छ भने बाँकि दुई आर्थिक वर्षमा कुनै पनि आय प्राप्त गरेको देखिदैन । नगरपालिकाले चालु आ. व. का लागि यस शीर्षकमा आय प्रक्षेपण पनि गरेको देखिदैन । हाल सडक निर्माणाधीन रहेकोले विज्ञापन कर संकलन हुन नसकेको हो ।

### संभावना

यस नगरक्षेत्रमा सबैखाले विज्ञापनका प्रकृतिहरूको सुचीकरण तथा दायराभित्र ल्याउन सकेमा नगरपालिकाले विज्ञापन करबाट आय प्राप्त गर्ने संभावना लाई तलको तालिकामा देखाईएको छ ।

तालिका नं.६: विज्ञापन करको संभावना

विज्ञापन सामग्री	विज्ञापन सामग्रीको साईज				औसत दर प्रति गोटा रु	संभाव्य रकम रु
	ठूला	मध्यम	साना	जम्मा		
होर्डिड बोर्ड, ग्लोब बोर्ड	१००	२००	३००	६००	१०००	६०००००
भित्तेलेखन	७५	१२०	२००	३९५	८००	३१६०००
तुल ब्यानर	२०	३०	४०	९०	५००	४५०००
<b>जम्मा</b>						<b>९६१०००</b>

### सुधारका पक्षहरू

- विज्ञापनका सामग्री तथा प्रयोग हुन सक्ने स्थानहरूको यथार्थ तथ्याङ्क संकलन गर्ने ।
- संकलित विवरण अनुसार विज्ञापन करको दर निर्धारण गर्ने ।
- न्यूनतम संकलन हुन सक्ने रकम यकिन गरी ठेक्का अंक निर्धारण गर्ने र निजी क्षेत्रसंग सहकार्य गर्ने ।

### छ.) साना सवारी कर

#### बर्तमान अवस्था

सवारी कर प्रदेश र स्थानीय तहको साभ्ना अधिकार क्षेत्रको भित्र पर्ने कर शीर्षक हो । यस व्यवस्था अनुसार नगरपालिकाले टाँगा, रिक्सा, अटो रिक्सा र विद्युतिय रिक्साको सवारी करको दर निर्धारण तथा संकलन गरी आफ्नो कोषमा जम्मा गर्न सक्ने व्यवस्था गरिएको छ । नगरपालिकाको आर्थिक ऐनले साना सवारीको कर तोकेको देखिंदैन । यो नगरपालिकामा अटोरिक्सा तथा विद्युतिय रिक्सा अनुमानित संख्या ३५० संचालनमा रहेका देखिन्छ । हाल सम्म पनि यस शीर्षकमा कुनै आय प्राप्त भएको छैन । यद्यपी स्थानीय तहले यी सवारी साधन नियमन गर्ने (अनुमति पत्र प्रदान गर्ने) अधिकार नभएकोले व्यवहारीक रुपमा यो स्रोतबाट आया आर्जन गर्न कठिनाई देखिन्छ ।

#### सुधारका पक्षहरू

- नगरपालिकाले साना सवारी साधनहरूको सुचीकरण गरी करको दायरामा ल्याउने प्रयत्न गर्ने ।
- साना सवारी साधनहरूको सञ्चालन अनुमति तथा नविकरणको नीतिगत व्यवस्था गर्नुपर्ने ।
- स्थानीय तहलाई साना सवारी साधनको दर्ता तथा चालक अनुमति पत्र प्रदान गर्ने अधिकार दिनुपर्ने ।

## ३.३.२ गैरकर राजस्व

### क) बहाल विटौरी शुल्क

#### बर्तमान अवस्था

स्थानीय सरकार सञ्चालन ऐन २०७४ ले गाउँपालिका तथा नगरपालिकाले आफ्नो क्षेत्रभित्र आफूले निर्माण, रेखदेख वा सञ्चालन गरेको हाट, बजार वा पसल वा सरकारी जग्गामा बनेका संरचनाको उपयोग बापत बहाल विटौरी शुल्क लगाउन पाउने व्यवस्था गरेको छ । नगरपालिकाले यस शीर्षकमा आ.व.२०७७।७८ मा रु.११ लाख तिरासी हजार संकलन गरेको, चालु आ.व.२०७८।७९ मा रु.७५,००,००० संकलन गर्ने अनुमान गरेको छ ।

## संभावना

नगरपालिकामा भूमि र सुनवल गरी दुई ठूला बजार र स-साना बजार क्षेत्र (धुरकोट, तिलाखाना र बेलारी) विकास भईरहेको परिपेक्ष्यमा यस शीर्षक अन्तर्गत राजस्व वृद्धिको राम्रो संभावना देखिन्छ । त्यसैगरी नगरपालिकालको यस क्षेत्रभित्र ४ वटा हाटबजार रहेका छन् । यी हाटबजारमा नगरपालिकाले पूर्वाधार पनि बनाएको छ । नगरपालिका क्षेत्रमा सार्वजनिक जमिन कहाँ, के कति छ र यस्ता जमिनमा के कति परिवार बसोवास गरेका छन् भन्ने यकिन तथ्याङ्क अद्यावधिक हुनबाँकी रहेको छ । हालको अवस्थामा नगरपालिकाको ३ ठाउँमा (वडा १२, ५, ७) मा करिब ४० सटर रहेका छन् र सबै सटरको औषत भाडा दर रु.७०७८ उठाइएको देखिन्छ । नगरपालिकाले वाहाल विटौरी अन्तरगत सबै क्षेत्रलाई जस्तै नयाँ हाट बजार क्षेत्र, ऐलानी तथा प्रति जग्गामा बनेका घर,टहरा, करको दायरामा ल्याउन सक्ने हो भने गत तीन बर्षको यर्थाथ तथा यस बर्षको अनुमानलाई हेर्दा करिब रु.२५,००,००० यस शीर्षक अन्तरगत आय प्राप्त गर्नसक्ने संभावना देखिन्छ ।

### सुधारका पक्षहरु

- वाहाल विटौरी अन्तरगत संचालन भएका स्थान तथा प्रयोजनको यकिन तथ्याङ्क संकलन गर्नुपर्ने ।
- यकिन तथ्याङ्कको आधारमा न्युनतम संकलन हुने रकम कायम गरी नगरपालिकाले ठेक्का पट्टा लगाई आयआर्जन वृद्धि गर्न सक्ने ।

## ख) फोहोर मैला व्यवस्थापन शुल्क

### वर्तमान अबस्था तथा सम्भावना

नगरपालिकाले आफ्नो क्षेत्रभित्र फोहोरमैला व्यवस्थापन, सरसफाइ, ढल निकासजस्ता सेवा निर्माण, सञ्चालन वा व्यवस्थापन गरेको अवस्थामा सेवा शुल्क लिन सकिने कानूनी व्यवस्था भएता पनि यस शीर्षकमा आय उठाउने कुनै प्रयास भएको छैन । हाल नगरपालिकाको बजारक्षेत्र भित्रको फोहोरमैला व्यवस्थापनको कार्य बजार व्यवस्थापन समितिको पहलमा व्यवस्थापन भएको देखिन्छ । नगरपालिकाको आर्थिक ऐनमा पनि फोहोर व्यवस्थापन शुल्क सम्बन्धी करको दर राखेको पाईन्छ । प्रारम्भिक अनुमान अनुसार नगरपालिकामा दैनिक औसत १४ टन फोहोर निष्कासन हुने गरेको छ । नगरपालिकाले तय गरेको फोहोरमैला व्यवस्थापन शुल्क वापतको प्रतिघर बार्षिक रु.५० को दरले बजार क्षेत्रका १४०० घरधुरी शुल्क असुल गर्दा करिब रु.७०,००० उठ्न सक्ने संभावना देखिन्छ ।

### सुधारका पक्षहरु

- नगरपालिकाको फोहोर व्यवस्थापनका लागि आवश्यक कार्य तथा नीतिगत व्यवस्था शुल्क दरलाई अद्यावधिक गर्ने
- सार्वजनिक र निजी साभेदारी नीति अनुरूप फोहोर व्यवस्थापन गर्नुपर्ने ।

## ग) पार्किङ शुल्क

नगरपालिकाले आफ्नो क्षेत्रभित्र कुनै सवारीलाई पार्किङ सेवा उपलब्ध गराएबापत पार्किङ शुल्क लगाउन सक्ने कानूनी व्यवस्था रहेको छ तर नगरपालिकाले आर्थिक ऐनमा पार्किङ शुल्क सम्बन्धी कुनै व्यवस्था गरेको छैन । यसका लागि नगरपालिकाले पार्किङ पूर्वाधारको विकास गरी नगरको आया आर्जन सँग जोड्न सकिन्छ । पार्किङ शुल्क प्रारम्भिक बर्षका लागि न्युनतम रु.१००००० वरावरको आय संभावना राख्न सकिन्छ ।

## घ) नक्सा पास दस्तुर

### बर्तमान अबस्था

स्थानीय सरकार सञ्चालन ऐन, २०७४ ले कसैले पनि गाउँपालिका वा नगरपालिकाबाट नक्सा पास नगराई भवन निर्माण गर्नु हुँदैन भन्ने निर्देश गरेको छ । नगरपालिकाको आर्थिक ऐनले आर.सी.सी. तथा लोडवियरिड घरको नक्सापास दस्तुर प्रति वर्ग फुट रु.५ का दरले कच्ची घर तथा ट्रेसको प्रति वर्ग फुट रु.३, नक्सापास दरखास्त फारामको रु.५०० एवम् रितले अन्य सम्बन्धित शीर्षकमा दस्तुर तोकेको छ । नगरपालिकाले आ.व. २०७७।७८ मा यस शीर्षकमा रु.४२ लाख ८८ हजार संकलन गरेको थियो । त्यसैगरी चालु आ.व.२०७८।७९ मा भने रु.१.५ करोड संकलन गर्ने अनुमान गरेको छ । विगत वर्षहरूमा पुराना घरहरूको अभिलेखीकरण गरिएको कारण हाल पुराना घरहरूको अभिलेखीकरण संख्या कम हुँदै गएकोले चालु वर्षको अनुमान गरे अनुसार आय हुन कठिन देखिन्छ । पुराना घरहरूको अभिलेखीकरण सुचीकरण तथा नयाँ घरहरूको भवन आचारसंहिता अनुसार घरनक्सा पास गर्ने प्रणालीलाई नगरपालिकाले प्रभावकारी रूपमा कार्यान्वयन गर्न सकेमा आगामी वर्षमा रु.९०,००,००० यस शीर्षक अन्तरगत आय गर्न सकिने संभावना रहेको देखिन्छ ।

### सुधारका पक्षहरू

- नगरक्षेत्र भित्रका भवन संहिता लागु हुनु भन्दा पहिलेका आर.सी.सी. प्रणालीबाट निर्माण भएका घरहरूको अभिलेखीकरण वा सुचीकरण गर्ने कार्यलाई थप तदारुकता साथ लागु गरिनु पर्ने ।
- नयाँ निर्माण हुन लागेका घरहरूको अनिवार्य नक्सापास तथा अनुगमन गर्ने व्यवस्था ।
- पुर्बाधार शाखामा आवश्यक जनशक्ति व्यवस्थापन गर्नुपर्ने ।

## ड) व्यवसाय रजिष्ट्रेशन दस्तुर (दर्ता तथा अनुमति दस्तुर)

### बर्तमान अवस्था

स्थानीय तहले एफएम रेडियो सञ्चालन, घ वर्गको निर्माण इजाजत पत्र, विद्यालय स्थापना, स्थानीय स्तरका व्यापारिक फर्म, सहकारी, प्राविधिक शिक्षा तथा व्यवसायिक तालिम, ट्युसन, कोचिङ, औषधि पसल, प्लटिङ्ग, दुङ्गा, गिट्टी, बालुवा, नुन, माटो, स्लेटजस्ता वस्तुको सर्भेक्षण, उत्खनन् तथा उपयोग आदि कार्य गर्नको लागि अनुमति दिन र सो बापत दस्तुर संकलन गर्न सक्ने प्रावधान अनुसार व्यवसाय ईजाजत र नविकरण दस्तुरको दर रु.२०० देखि रु.२५०० सम्म तोकेको छ । विगत तीन आर्थिक वर्षमा यस शीर्षक अन्तरगत नगरपालिकाले कुनै आय गरेको देखिँदैन । यदि नगरक्षेत्रभित्रका विभिन्न प्रकृतिका व्यवसायहरूलाई रजिष्ट्रेसन अनिवार्य गर्ने हो भने करिब ५६९३ वटा साना तथा मध्यम व्यवसायको औषत रु.३५० को दरले दस्तुर लगाउँदा करिब रु.१९,६४,५५० रकम दस्तुरको रूपमा आय हुन सक्ने सम्भावना देखिन्छ ।

### सुधारका पक्षहरू

- नगर क्षेत्रभित्रका साना,मध्यम तथा ठुला उद्योगहरूको एकिन तथ्याङ्क पहिचान गरी नगरपालिकामा दर्ताका लागि पहल गर्नुपर्ने ।
- नगरक्षेत्रभित्र व्यापार व्यवसाय गर्ने फर्मलाई अनिवार्य रजिष्ट्रेसनको व्यवस्था गर्नुपर्ने ।
- दर्ता तथा अनुमतिका लागी छुट्टै कार्यविधि तर्जुमा गर्ने ।
- आर्थिक ऐनमा दर्ता तथा अनुमति दस्तुरको दर निर्धारण गर्ने ।
- नयाँ व्यवसाय वा कारोवार सञ्चालन गर्नु पूर्व दर्ता तथा अनुमति प्रमाणपत्र अनिवार्य गर्ने ।
- अनुमति नलिई संचालनमा रहेका व्यवसायलाई नियमित गर्न दण्ड जरिवानाको व्यवस्था गर्ने ।



### च) सिफारिस तथा प्रमाणित दस्तुर :

#### बर्तमान अवस्था

नगरपालिकाले दस्तुर शीर्षक अन्तर्गत नक्सापास दस्तुर, सिफारिस तथा बक्सौनी दस्तुर, घटना दर्ता विलम्ब दस्तुर अन्य दस्तुर (बाटो मर्मत; पर्यावरण, संरक्षण तथा सवारी दस्तुर, सडक कटान दस्तुर, निवेदन तथा सिफारिस, सर्जिमिन, जग्गा प्लटिङ अनुमति, इजाजत तथा नवीकरण आदि) आर्थिक ऐनमा तोकी राजस्व संकलन गरिआएको छ । आ.व.२०७७।७८ मा यस शीर्षकमा कुल रु.१ करोड ५ लाख १२ हजार ५०६ संकलन गरेकोमा चालु आ.व.२०७८।७९ मा रु.१.५ करोड संकलन गर्ने लक्ष्य राखेको छ । राजस्व संकलन नगरपालिका कार्यालयसहित सबै वडा कार्यालयहरुबाट गर्ने गरिएको छ । बिलिङको लागि नगरपालिका कार्यालयसहित सबै वडाहरुमा समेत कम्प्युटर, राजस्व सफ्टवेयर तथा इन्भर्टरको व्यवस्था भए पनि हाते बिलसमेत प्रयोग गर्ने गरिएको पाईन्छ । गत तीन वर्षको यस शीर्षकमा नगरपालिकाले प्राप्त गरेको आय, बृद्धिको प्रवृत्ति र नगरबासीहरुको यस सिफारिस शीर्षकमा दिनप्रति दिन बढ्दै गएको आवश्यकता हेर्दा यस आ.व. को प्रस्तावित रकम बराबर रु.१,५०,००,०००। आय प्राप्त गर्ने देखिन्छ र आगामी वर्षमा रु.१६५०००००। आय गर्ने सम्भावना छ ।

#### सुधारका पक्षहरु

- विभिन्न किसिमका सिफारिस तथा दस्तुरहरुको वर्गीकरण गरी दस्तुरका दर निर्धारण गर्ने ।
- सिफारिस तथा दस्तुरहरुको छुट्टाछुट्टै रेकर्ड राख्ने ।
- सिफारिस वा प्रमाणित गर्नु पूर्व दस्तुर तिरे नतिरेको यकिन गर्ने ।
- दस्तुर नबुझाएसम्म सम्बन्धित अधिकारीले सिफारिस वा प्रमाणित नगर्ने ।
- वडाबाट संकलित दस्तुरहरु शीर्षकसहितको विवरण तयार गर्ने ।

### छ) पर्यटन स्थल प्रवेश शुल्क

#### बर्तमान अवस्था

नगरपालिकाले निर्माण, सञ्चालन वा व्यवस्थापन गरेको स्थानीय पूर्वाधार वा पर्यटकीय स्थलमा कुनै सेवा उपयोग गरेबापत सम्बन्धित सेवा प्रदायक तथा सेवाग्राहीलाई सेवा शुल्क लगाउन सक्ने कानूनी व्यवस्था छ । तर हालसम्म पर्यटन शुल्क सम्बन्धमा कुनै निर्णय भने गरेको छैन । नगरपालिकाले ३ ठाउँमा पर्यटन क्षेत्रको पहिचान र विकास गरिरहेको हुनाले यस शुल्कको दरका बारेमा आर्थिक ऐनमा व्यवस्था गर्नुपर्ने देखिन्छ । प्रगति बाल उद्यान, वावा बर्दगोरीया, हिल पार्क र पीकनिक स्पोर्ट पूर्वाधार विकास गरी पर्यटन स्थल प्रवेश शुल्क लागु गरी आन्तरिक आयमा योगदान गर्न सकिन्छ । उल्लेखित पर्यटकीय स्थलमा स्थानीय पर्यटकहरुको आगमनको प्रवृत्तिलाई हेर्दा आर्थिक ऐनमा न्यूनतम शुल्कको व्यवस्था गरी यस क्षेत्रलाई गरेको दायरामा ल्याउन सके ऐनमा व्यवस्था भएको पहिलो वर्ष रु.४,५०,०००। बराबरको आम्दानी हुने गरी अमानता ठेक्का दिन सकिन्छ ।

#### सुधारका पक्षहरु

- पर्यटन स्थल प्रवेश शुल्कको नीतिगत व्यवस्था गरी आर्थिक ऐनमा शुल्क निर्धारण गर्ने ।
- नगरक्षेत्र भित्रका पर्यटकीय स्थलहरुको पहिचान तथा पर्यटक आगमन संख्याको आकलन गरी न्यूनतम दर कायम गरी ठेक्का प्रक्रियामा जाने ।

## ज) बिक्रीबाट प्राप्त रकम (ढुंगा, गिट्टी, बालुवा बिक्री)

### बर्तमान अवस्था

स्थानीय सरकार सञ्चालन ऐन, २०७४ ले गाउँपालिका तथा नगरपालिकाले आफ्नो क्षेत्रभित्र वातावरणीय प्रभाव मूल्याङ्कन तथा प्रारम्भिक वातावरणीय परीक्षणबाट तोकिएको परिमाणमा स्लेट, ढुंगा, गिट्टी, बालुवा एवम् माटोजन्य वस्तु बिक्री गर्न सक्ने प्रावधान राखेको छ । साविकमा प्रारम्भिक वातावरणीय परीक्षणको मात्र व्यवस्था भएकोमा यस संशोधनसँगै वातावरणीय प्रभाव मूल्यांकनको समेत व्यवस्था भएको छ र आवश्यकता अनुसार यी दुई अध्ययनको सिफारिसका आधारमा स्थानीय तहले ढुंगा, गिट्टी, बालुवा, माटो वा स्लेट बिक्री गर्न सक्ने कानूनी व्यवस्था रहेको छ । नगरपालिका क्षेत्रमा पानभरा, तुरिया, बिसासय र भूमही लगायतका नदी/खोलाहरु रहेका छन् । नगरपालिकाको शाखाले दिएको जानकारी अनुसार गत आ.व.२०७७/०७८ रु.४,५७,६३,३५३ आय प्राप्त गरेको देखिन्छ भने चालु आ.व. मा रु.१,२०,००,००० अनुमान गरेको देखिन्छ ।

### सुधारका पक्षहरु

- वातावरणीय अध्ययन प्रतिवेदनले सिफारिस गरेका मापदण्डभित्र रहेर उत्खनन् तथा बिक्री कार्यका लागि ठेक्का आव्हान गर्ने ।
- संकलन कार्यको नियमित रूपमा अनुगमन गरी अध्ययन प्रतिवेदनले सिफारिस गरेको मापदण्डभित्र मात्र रहेर उत्खनन् हुने कार्य सुनिश्चित गर्ने ।
- ठेक्का नलाग्ने अवस्था भएमा नगरपालिका स्वयंले अमानतबाट संकलन गर्न सक्ने व्यवस्थाका बारेमा आवश्यक प्रावधान सहित निर्णय गर्ने । प्रारम्भिक वातावरणीय परीक्षण गरी ठेक्का नलागुन्जेलका लागि नगरपालिका स्वयंमले अमानतमार्फत् रकम संकलन गर्ने ।

## झ) सामुदायिक वनको वन पैदावार बिक्रीबाट प्राप्त हुने आय

### बर्तमान अवस्था

स्थानीय सरकार सञ्चालन ऐन, २०७४ ले सामुदायिक वन उपभोक्ता समितिले वन पैदावारको बिक्रीबाट प्राप्त गर्ने रकमको दश प्रतिशत सम्बन्धित गाउँपालिका तथा नगरपालिकाको सञ्चित कोषमा जम्मा गर्नुपर्ने व्यवस्था रहेको छ । यस नगरपालिका क्षेत्रमा ३१ वटा सामुदायिक वन रहेका छन् । साल, सिसौ तथा असना यहाँ पाइने मुख्य ठूला प्रजाति हुन् । यी सामुदायिक वनहरुलाई वन पैदावर बिक्री वितरण कार्यमा राजस्वको दर कायम गरी आय प्राप्त गर्न सकिन्छ । तर सामुदायिक वन सम्बन्धी नीतिगत तथा कानूनी प्रक्रिया अस्पष्ट देखिएकोले सामुदायिक वन उपभोक्ता समितिले स्थानीय सरकार संग सहकार्य तथा समन्वयको अभावहुँदा आर्थिक कारोवारको स्थानीय तहलाई जानकारी नहुने हुँदा सम्भावना हुँदाहुँदै पनि यस शीर्षकमा आयआर्जन नभएको अवस्था देखिन्छ । यस नगरपालिकामा रहेका ३१ वटा सामुदायिक वनबाट काठदाउरा तथा अन्य वनपैदावारको बिक्री वितरणबाट अनुमानित कुल रु.२,००,००,०००। को कारोवारबाट हुने १० प्रतिशतका दरले नगरपालिकाले रु.२०,००,०००। वरावरको आम्दानी गर्न सक्ने सम्भावना देखिन्छ ।

### सुधारका पक्षहरु

- नगरपालिकामा रहेका सामुदायिक वन तथा वन पैदावर सम्बन्धी अभिलेख संकलन गर्ने ।
- सामुदायिक वन उपभोक्ता समितिहरूसँग छलफल गरी परिवर्तित प्रावधानका बारेमा जानकारी गराउने ।
- सामुदायिक वन पैदावार बिक्री तथा उपयोग सम्बन्धी वार्षिक कार्ययोजना माग गरी स्वीकृत गर्ने ।
- आय संकलन सम्बन्धी प्रावधान आर्थिक ऐनमा समावेश गर्ने र रकम प्राप्तीको व्यवस्था मिलाउने ।
- वन कार्यालयसँगको समन्वयमा अनुगमन गर्ने ।

## परिच्छेद-चार : आय संकलनको संस्थागत क्षमता तथा संकलन अवस्था

### ४.१ राजस्व परिचालन सम्बन्धी नीति

नगरपालिकामा स्थानीय सरकार सञ्चालन ऐन, २०७४ को दफा ६५ अनुसार नगरपालिका उपप्रमुखको संयोजकत्वमा राजस्व सम्बन्धी विषयमा परामर्शका लागि परामर्श समिति गठन गरिएको छ ।

तालिका नं.७ : नगरपालिकाको राजस्व परामर्श समिति

क्र.सं.	नाम	पद	समिति/जिम्मेवारी
१	दधिराम अर्याल	नगर प्रमुख(कार्यवहाक)	संयोजक
२	वीर बहादुर गुरुङ्ग	वडा अध्यक्ष -४ नं.	सदस्य
३.	तुल्सी ज्ञवाली	कार्यपालिका सदस्य	सदस्य
४	अशोक कोईराला	प्रमुख प्रशासकिय अधिकृत	सदस्य
५	रमेश कर्माचार्य	अध्यक्ष-उद्योग बाणिज्य संघ सुनवल	सदस्य
६	प्रेम भुसाल	प्रतिनिधि घरेलु तथा साना उद्योग महासंघ	सदस्य
७	चक्रपाणी भण्डारी	राजस्व शाखा प्रमुख	सदस्य सचिव

राजस्व परामर्श समितिले आवश्यकता अनुसार बैठक तथा छलफल गरी राजस्वका दररेटहरू तथा राजस्व सम्बन्धी नीतिगत निर्णयहरू नगरसभा समक्ष पेश गर्ने गरेको छ । राजस्व परामर्श समिति गठन भएपश्चात राजस्व सम्बन्धी नीति तथा कानूनको तर्जुमा गर्ने सम्बन्धमा छलफल गरी राजस्वसम्बन्धी नीति तथा कानूनलाई चालु आ.व.मा पनि निरन्तरता दिने गरी सर्वसम्मत निर्णय गरिएको छ ।

तालिका नं.: ८ नगरपालिकामा राजस्व शाखामा कार्यरत कर्मचारीको विवरण

क्र.सं.	नाम	पद	कैफियत
१	चक्रपाणी भण्डारी	अधिकृत छैटौं	
२	मोहम्मद समिर अलि हजाम	स.ले.प.	

नगरपालिकाको जिम्मेवारी, भुमिका र सेवाग्राहीहरूको चाप तथा वडाहरूको संख्या लाई मध्यनजर गर्दा प्रभावकारी रूपबाट राजस्व प्रशासन सञ्चालनको लागि आवश्यक जनशक्तिको अभाव रहेको देखिन्छ । नगरपालिकाले सम्बन्धित शाखाको कार्यबोझ, जिम्मेवारी अनुसार राजस्व शाखामा आवश्यक दरबन्दी सृजना गरी जनशक्ति थप गर्नुपर्ने देखिन्छ । विद्यमान मौजुदा जनशक्तिलाई क्षमता अभिवृद्धि गर्न तालिम तथा उत्प्रेरणा हुने किसिमका कार्यक्रमहरू कार्यान्वयन गर्नुपर्ने देखिन्छ ।

#### ४.१.१. सुनवल नगरपालिका राजस्व प्रशासन सम्बन्धी कानूनहरू

- सुनवल नगरपालिकाको वार्षिक संशोधित आर्थिक तथा विनियोजन ऐनहरू
- सुनवल नगरपालिकाको बस्ति विकास तथा भवन निर्माण सम्बन्धी मापदण्ड २०७५
- सुनवल नगरपालिकाको आर्थिक कार्यविधि तथा व्यवस्थित गर्न बनेको ऐन २०७५
- सुनवल नगरपालिकाको सिदै ठेक्का बाट नदीजन्य पदार्थ घाटगद्दी तथा विक्रि वितरण सम्बन्धी कार्यविधि २०७६
- निजी जग्गाको माटो उत्खनन् तथा ओसारपसार सम्बन्धी कार्यविधि २०७६
- सुनवल नगरपालिकाको व्यवसायकर सम्बन्धी कार्यविधि २०७६

- सुनवल नगरपालिका संक्षिप्त वातावरणीय अध्ययन तथा प्रारम्भिक वातावरणीय परिक्षण कार्यविधि २०७७
- सुनवल नगरपालिका सार्वजनिक नीजि साभेदारी ऐन २०७७

#### ४.१.२ नगरपालिकाको आ.व.२०७८/०७९ को राजस्व सम्बन्धी नीतिहरु

सुनवल नगरपालिकाको आ.व.२०७८/०७९ को आर्थिक ऐन तथा वार्षिक बजेटको नीति तथा कार्यक्रमहरुमा भएको व्यवस्था अनुसार राजस्व सम्बन्धी व्यवस्था निम्न अनुसार रहेको छ ।

##### नगरपालिकाको कर प्रशासन

- आन्तरिक आयको वृद्धि र दिगो विकासका लागि कर प्रशासनलाई व्यवस्थित बनाईने र नगरपालिकाको आन्तरिक आयको लक्ष्य प्राप्त गर्नको लागि राजस्व सुधार योजना बनाई लागु गरिने छ ।
- नगरबासीहरुलाई करको दायरामा ल्याउनको लागि उत्प्रेरणामुलक कार्यक्रमहरु सञ्चालन गरिने ।
- नगरपालिकाको आन्तरिक आयलाई वृद्धि गर्न नीजिक्षेत्र उद्योग बाणिज्य संघ संग सहकार्य गर्ने ।
- नगरको सेवा प्रवाहको लागि आवश्यक न्युनतम प्रशासनिक खर्च व्यवस्थापन, प्रशासनिक संरचना र कार्यलाई मितव्ययी बनाउन अनुउत्पादक खर्च कटौती गरिने तथा नगरपालिकाको कार्यभार तथा सेवा प्रवाहका आधारमा संगठन संरचना तयार पारी कर्मचारी व्यवस्थापन गरिने ।

##### सम्पत्ति कर

- मालपोत कार्यालयले रजिष्ट्रेशन प्रयोजनलाई तोकेको जग्गाको मूल्याङ्कनका आधारमा जग्गाको मूल्याङ्कन कायम गर्ने र सुनवल नगरपालिकाको पहाडी क्षेत्रमा रहेका महलपोखरी,टोक्लग्दी,बिहारी र साविक धुरकोटको हकमा ५० हजार प्रति रोपनीका दरले जग्गाको मूल्याङ्कन कायम गरिने छ ।
- सुनवल नगरपालिका क्षेत्रभित्र कुनै व्यक्ति वा संघ संस्थाको स्वामीत्वमा रहेको जग्गा र त्यस्तो जग्गामा बनेको संरचनामा एकिकृत सम्पत्तिकर लगाईने । यसरी सम्पत्तिकर लगाईएको घर जग्गामा मालपोत तथा भूमिकर,घर जग्गाकर र धुरीकर लगाईने छैन ।
- सम्पत्तिकर बुझाउने कुनै करदाताले आफ्नो नाममा रहेको सम्पत्ति लुकाई वा खण्डिकरण गरी वा भौतिक संरचना नदेखाई सम्पत्ति मुल्याङ्कन गराई कर तिरेको प्रमाण भएमा वास्तविक सम्पत्तिको मूल्याङ्कनबाट लाग्ने कर रकममा साविकमा बुझाएको रकम छुट्याई बाँकी १५ प्रतिशत हुने रकम जरिवाना सहित असुल गरिने ।
- आगामी आ.व. २०७८/७९ का लागि कुनै व्यक्ति, संघ संस्थाले असोज मसान्त भित्र आफ्नो सम्पत्तिकर बुझाउन आएमा लाग्ने कर रकमको १० प्रतिशत छुट दिईने छ ।
- बाटोमा जोडिएको कुनैपनि कित्ताको जग्गाको १०० फिट पछाडिसम्मका लागि बाटोमा जोडिएको जग्गाको मूल्याङ्कनका आधारमा मूल्याङ्कन गर्ने र १०० फिट भन्दा पछाडिको जग्गालाई १०० अगाडिको जग्गाको मूल्याङ्कन दरको आधा दरलाई कायम गरी मुल्याङ्कन गरिने छ ।
- प्रति तथा ऐलानी जग्गा तथा सो जग्गामा बनेको घरको सम्पत्तिकरको हिसाबले आउने रकमलाई नै बहाल बिटौरी करको रुपमा असुली गरिने छ ।

### घरजग्गा बाहाल कर

- नगरपालिका क्षेत्रभित्र कुनै व्यक्ति वा संघ संस्थाले घर, पसल, ग्यारेज, गोदाम, टहरा, सेड, कारखाना, कोठा, सटर, जग्गा वा पोखरी पुरै वा आंशिक तवरले बहालमा दिएकोमा बहाल रकमको वार्षिक १० प्रतिशत सम्बन्धित धनिबाट बहाल कर लिइने छ ।
- नगरक्षेत्र भित्र घरजग्गा बहालको न्यूनतम दररेट कायम गरिएको छ ।

### ब्यवसाय कर

- नगरक्षेत्रभित्र ब्यापार, ब्यवसाय तथा सेवा संचालन गर्न चाहनेले ब्यवसाय दर्ता गरी ईजाजत लिनुपर्ने छ ।
- नगरपालिकाको ईजाजत विना ब्यापार, ब्यवसाय तथा सेवा संचालन गर्न पाइने छैन ।
- नगरपालिका भित्र संचालित ब्यापार ब्यवसायहरुले ब्यवसाय दर्तागरी प्रत्येक वर्ष नविकरण गर्नुपर्ने छ ।

### विज्ञापन कर

- नगरक्षेत्र भित्र ब्यापार ब्यवसाय प्रवर्द्धन हुने होडिङ्ग, प्रचारप्रसार, वालपेन्ट, भित्तेलेखन, तुल ब्यानर र साईनबोर्डमा तोकेको दरमा विज्ञापन कर लगाईने छ ।
- कुनैपनि प्रकारको ब्यवसाय गर्दा नगरपालिकाबाट पूर्व स्वीकृति लिएर मात्र गर्नुपर्ने छ ।
- नेपाल सरकारको नीति बमोजिम सार्वजनिक स्थलमा विज्ञापन गर्न बन्देज गरेका बस्तुहरुको विज्ञापन गर्न पाइने छैन ।

### वाहाल बिटौरी कर

- प्रति तथा ऐलानी जग्गा तथा सो जग्गामा बनेको घरको सम्पत्तिकरको नगरपालिकाले तोकेको दरमा वाहाल बिटौरी करको रुपमा असुल गरिने छ ।

### नदीजन्य जन्य स्रोत

- नदीजन्य बस्तुहरु सुनवल नगरपालिकाको आन्तरिक आयको महत्वपूर्ण स्रोत भएकोले, वातावरणीय व्यवस्थापन गरी नदीजन्य बस्तुको उत्खनन तथा विक्रिवितरण दिगोरुपबाट गर्ने नीति ।

### फोहरमैला व्यवस्थापन शुल्क

- नगरपालिकाले नगरक्षेत्र भित्र फोहरमैला व्यवस्थापन गरे वापत नगरबासीहरुबाट तोकिएको दरमा फोहरमैला व्यवस्थापन शुल्क लगाईने छ ।
- नगरपालिकाबाट वितरण हुने विभिन्न सेवाहरुमा तोकिएको दरमा शुल्क लगाईने छ ।

### सेवा शुल्क, तथा दस्तुर

- नगरपालिकाले नगरक्षेत्रभित्र विभिन्न किसिमका दस्तुरहरु जस्तै ब्यवसाय दर्ता दस्तुर, चौकिल्ला प्रमाणीत दस्तुर, सिफारिस दस्तुर, प्रमाणीत दस्तुर, घरनक्सा पास दस्तुर तोकिएको दरमा लगाईने छ ।
- सामुदायिक उपभोक्ता समितिले वनपैदावार विक्रि वापत प्राप्त हुने रकमको तोकिएको दरमा दस्तुर लगाईने छ ।

## दण्ड तथा जरिवाना

- नगरपालिकाको कर तथा गैरकर नियमानुसार नतिर्ने व्यक्ति वा संस्थाहरुलाई तोके अनुसार दण्ड र जरिवाना लगाईने छ ।
- नदीजन्य पदार्थ चोरी निकासी दण्ड जरीवाना लगाईने ।

## ४.२ नगरपालिकाको विगतको राजस्व संकलनको अवस्था

नगरपालिकाको विगत तीन आर्थिक वर्षको आय शीर्षक अन्तरगत आन्तरीक आय, राजस्व बाँडफाँड तथा संघ र प्रदेश सरकार बाट प्राप्त वित्तिय हस्तान्तरण अनुदानलाई तलको तालिका बाट हेर्न सकिन्छ । विगत तीन वर्षको आयको बृद्धिहेर्दा आ.व. २०७५।०७६ को तुलनामा २०७६।०७७ मा बृद्धि भएको देखिन्छ भने गत आ.व.२०७७।०७८ मा घटेको देखिन्छ । गत आ.व.मा आन्तरिक आय घटनुका पछाडि विश्वव्यापी रुपमा फैलिएको कोभिड-१९ माहामारीको प्रभाव रहेको देखिन्छ । नगरपालिकाको कुल आयमा आन्तरिक आयको आकार न्युन देखिन्छ । आन्तरिक आयको संम्भावनाको तुलनामा हाल नगरपालिकाले कम आय प्राप्त गरेको देखिन्छ । यसर्थ आन्तरिक आय राजस्व अन्तरगतका कर तथा गैर करका क्षेत्रहरुको पहिचान तथा करदाताहरुलाई करको दायरामा क्रमश आवद्ध गर्नुपर्ने देखिन्छ ।

तालिका नं. ९ : नगरपालिकाको विगत तीन आ.व.को राजस्व संकलनको अवस्था

राजस्व संकेत	राजस्व शीर्षक	यथार्थ	यथार्थ	यथार्थ	अनुमान
		२०७५।७६	२०७६।७७	२०७७।७८	२०७८।७९
१००००	राजस्व तथा अनुदान				
क)	आन्तरिक आय	१८६२४५१२८	१९११५७४७	२९१५३३२००	५७६६२०३९७
११३१३	सम्पत्ति कर	१२०७३३७८	११३४३०३६	१८८८२५१६	२५००००००
११३२१	घरवाहाल कर	४६०४९११	५८६४०३१	७०२८८१८	१५००००००
११३२२	वाहाल विटौरी	२४८७७५५	३२७७०४९	११८३८९७	७५००००००
११३५१	व्यवसाय कर	२८५०९४९	४४७४३७८	४२१००८०	७०००००००
११४७२	विज्ञापन कर	४३२०००	०	०	०
११६९१	अन्य कर (कवाडी कर)	२७२५९०६	१५०००००	३७५३४५	१०००००००
१४१००	सम्पत्ति बाट प्राप्त आय	३६७८६२५४	०	०	०
१४२१९	अन्य सेवा शुल्क तथा विक्रि		०	०	९०००००००
१४२१३	अन्य विक्रिबाट प्राप्त आय	४३२७६१०५	५७६६२९३४	४५७६३३५३	०
१४२२९	अन्य प्रशासनिक सेवा शुल्क (मुल्यांकन समेत)	५६५१८७०	६८०११८१	२६०२९७५	३०००००००
१४२४२	नक्सा पास दस्तुर	५३२२११४	१६८८१४४	४२८८८२१	१५००००००
१४२४३	सिफारिस दस्तुर	८९३६९४५	५२३९९८१	१०५१२५०६	१५००००००
१४२४५	नाता प्रमाणित दस्तुर	४३७९२०	३५७८३०	३८९७८०	४०००००
१४२४९	अन्य दस्तुर	३८७४५२४	१४४९७७१	८३९०२७०	१०००००००
१४५२३	लागत सहभागिता	५०९४२३९९	१२५४१०४१	१३३४९७८	०
१४५२९	अन्य राजस्व विविध आय	५८४२०९८	६०१०९१०	६३८०५०४	१२००००००

३२१२२	बैंक मौज्दात		७२९०५४६१	१८०१८९३५७	३७५७२०३९७
ख)	राजस्व बाँडफाँड	८१४१०६३८	९६२७५७९१	१८२३६००४५	१९७४८५३४५
ग)	अन्तर सरकारी वित्तीय हस्तान्तरण	५२३५७९९०४	४९६९११०५३	६६८४७८७५	५११५५५०००
	कुल जम्मा	७९१२२७६७०	७८४३०२५९१	११४२३७९६०	१२८५६६०७४२

तालिका न.१० : नगरपालिकाको चालु आ.व.मा आन्तरिक आय असुलीको अवस्था

आय शिर्षकहरु	चालु आ.व. २०७८/०७९ प्रस्तावित	माघ मसान्त सम्मको प्रगती
क) कर राजस्व	४८,०००,०००।००	१३,७४७,२६६।८५
सम्पत्तिकर	२५,०००,०००।००	१०,९८७,१३१।००
भूमि कर	०	८७,१५३।००
घर जग्गा बहाल कर	१५,०००,०००।००	२,६२९,६६७।४०
व्यवसाय कर	७,०००,०००।००	०
जडीबुटी, कवाडी, जीव जन्तु कर	१,०००,०००।००	०
विज्ञापन कर	०	०
साना सवारी कर	०	०
अन्य कर	०	४३,३१५।४५
ख) गैरकर राजस्व	१४९,९००,०००।००	२१,३४४,९४०।०२
बहाल विटोरी शुल्क	७,५००,०००।००	१,२५०।००
नक्सा पास दस्तुर	१५,०००,०००।००	२,६५१,५६७।८२
अन्य विक्रिबाट प्राप्त रकम रु.	१२,०००,०००।००	२,६५१,५६७।८२
अन्य सेवा शुल्क	९०,०००,०००।००	६,८५७,३९६।५८
अन्य प्रशासनिक सेवा शुल्क	३,०००,०००।००	०
नाता प्रमाणि दस्तुर	४००,०००।००	०
अन्य दस्तुर	१०,०००,०००।००	०
अन्य राजस्व विविध आय	१२,०००,०००।००	४१७,३७२।९१
	०	४,१५४,०६३।००
	०	४,१५४,०६३।००
	०	१२२,३४९।००
	०	२८२,२०८।००
	०	५३,१०१।८९
जम्मा	१९७,९००,०००।००	३५,०९२,२०६।८७

माथिको तालिका बाट नगरपालिकाले अनुमान गरेको वार्षिक आन्तरिक आयको तुलनामा राजस्व संकलनको अवस्था न्यून देखिन्छ । चालु आ.व.को दोस्रो चौमासिक सम्मको अवस्थामा राजस्वको उठती कम देखिन्छ । यस सन्दर्भमा नगरपालिकाको राजस्व सुधार योजनाले सुभाएका विषय बस्तुहरुमा मध्यनजर गरी राजस्व प्रशासनमा सुधार तथा आन्तरिक आय अभिवृद्धिका कार्यक्रमहरु प्रभावकारी रूपमा लागु गर्नु आवश्यक देखिन्छ ।

### ४.३ आय संकलनको संस्थागत क्षमता

यस सुनवल नगरपालिकाको जनसंख्या, सेवाग्राहीको चाप कर तथा गैर करको अधिकार र संकलनको अवस्था हेर्दा विद्यमान संगठन तथा संरचना पर्याप्त भएको देखिदैन। हाल यस नगरपालिकाको संगठन तथा व्यवस्थापन सर्भेक्षण गर्ने, संगठनात्मक स्वरूप तयार गर्ने वास्तविक दरबन्दीको यकिन गर्ने काम बाँकी रहेको छ। स्थलगत अवलोकन तथा विभिन्न सूचनाका आधारमा हेर्दा हाल नगरपालिकाको राजस्वको संस्थागत क्षमता देहायअनुसार रहेको छ।

- स्थानीय राजस्व परामर्श समिति राजस्व परिचालनका लागि क्रियाशिल रहेको।
- राजस्व सम्बन्धी कामकाजका लागि प्रशासनिक रुपमा राजस्व शाखा गठन भई काम गरिरहेको।
- नगरपालिकाकाको कर तथा गैरकर संग सम्बन्धित नगरक्षेत्र भित्र यकिन सुचना तथा तथ्याङ्कको अद्यावधिक नभएको।
- राजस्व प्रशासनका लागि आवश्यक कर्मचारी र भौतिक सुविधा पर्याप्त नरहेको।
- राजस्व संकलन कार्यका लागि नगरपालिका तथा वडा कार्यालयहरुमा कम्प्युटर तथा सफ्टवेयर जडान भएको।
- राजस्व संकलनमा वडास्तरमा कम्प्युटर विलिङ्ग प्रयोग भएपनि पूर्णरूपबाट कार्यान्वयन नभएको।
- वडा कार्यालयबाट मुख्य रुपमा एकिकृत सम्पत्ति कर, मालपोत, पञ्जीकरण, सिफारिस दस्तुर संकलन गर्ने गरिएको।
- वडा कार्यालयहरुले संकलन भएको रकम एकमुष्ट बैंक दाखिला गरी विवरण सहित आर्थिक प्रशासन शाखामा बुझाउने गरेको।
- आर्थिक ऐन र यथार्थ संकलन बीचको तालमेल कमजोर रहेको।
- राजस्व बजेट तथा प्रतिवेदन प्रणाली तोकिएको ढाँचामा नभएको।
- राजस्व परिचालन सम्बन्धी छुट्टै नीति नबनेको।
- राजस्व संकलनको जिम्मेवारी सहित कार्यरत कर्मचारीहरुका लागि तालिम तथा अभिमुखीकरण अभाव रहेको।
- हालसम्म राजस्व संकलन तथा त्यसको प्रभावकारिताका लागि अनुगमन तथा मूल्यांकन नभएको।

### ४.४ राजस्व परिचालनमा रहेका सवालहरू

नगरपालिकाको आय परिचालनमा सुधारका लागि उल्लेख्य काम गर्नुपर्ने आवश्यकता देखिएको छ। यहाँ रहेका समस्या तथा सवालहरूलाई देहायअनुसार प्रस्तुत गरिएको छ।

#### क) कर संकलन सामर्थ्यको अभिवृद्धि

संविधान/कानूनद्वारा अख्तियारप्राप्त तथा नगरपालिकाको नियमित, दिगो तथा महत्वपूर्ण आन्तरिक स्रोतका रुपमा रहेका सम्पत्ति कर, व्यवसाय कर, घरजग्गा बहाल करजस्ता करहरू प्रभावकारी कार्यान्वयनमा आउन सकेका छैन। नगरपालिकाले आन्तरिक आय बृद्धि गर्नका लागि हाल उठाउँदै गरेको मालपोत करलाई पुर्णरूपमा एकीकृत सम्पत्ति कर, लागु गर्नु पर्ने देखिन्छ। कर संकलनका सबै सम्भाव्य क्षेत्रहरूलाई यस अध्ययनको क्रममा पहिचान गरिएअनुरूप तिनीहरुको व्यवहारिक कार्यान्वयनमा ल्याउनुपर्ने देखिन्छ।

#### ख) संगठनात्मक संरचना र कर्मचारी व्यवस्था

नगरपालिका राजस्व उपशाखामा छुट्टै कर्मचारी व्यवस्था गरिएको छ। तर विद्यमान कर्मचारीको सम्बन्धित शाखाको लागि कार्यबोझ र जिम्मेवारी अनुसार अपर्याप्तता रहेको देखिन्छ। नगरपालिकाको संगठन व्यवस्थापन सर्भेक्षण गरी कार्यबोझ तथा कार्यसम्पादनको जिम्मेवारी एकिन गनुपर्ने देखिन्छ। नगरपालिकाका कार्यालयमा



शाखा, उपशाखा, एकाइहरूको आवश्यकता पहिचान गरी सम्बन्धित शाखा, उपशाखा, एकाइहरूको कामको चाप तथा आवश्यकताका आधारमा कर्मचारी दरबन्दी स्वीकृत आवश्यक कर्मचारी तथा समय समयमा तालिमको व्यवस्थापन गरी कार्यदक्षता अभिवृद्धि गर्नुपर्ने हुन्छ ।

### ग) तथ्यांक संकलन तथा नियमित अद्यावधिक पद्धति स्थापना

हाल नगरपालिकामा सम्पत्ति कर, भूमि कर (मालपोत), व्यवसाय कर तथा अन्य कर र गैरकर बुझाउने करदाताको संख्या के कति छ भन्ने यकीन तथ्यांक छैन । एकातिर बिलिङ पद्धतिलाई पूर्णरूपमा कम्प्युटरमा आधारित बनाउनुपर्ने देखिन्छ भने अर्कातिर सबै करदाताको लगत संकलन गर्नुपर्ने आवश्यकता रहेको छ । पूर्णरूपमा कम्प्युटरमा आधारित बिलिङ गर्ने परिपाटी भए मात्र कुन शीर्षकमा कर तिर्ने कति करदाता छन् भन्ने यकीन साथ तुरुन्त भन्न सकिने स्थिति रहन्छ र करदाताको लगत संकलन पश्चात करको दायरामा आउन बाँकी करदाताको संख्याका बारेमा पनि आँकलन गर्न सकिन्छ ।

### घ) आर्थिक ऐनमा सुधार

नगरपालिकाले आर्थिक ऐन तर्जुमा गरी स्वीकृत गरेको छ तर सो ऐनले नगरपालिकाको क्षेत्राधिकार भित्र पर्ने शीर्षकमा दर र दायर समावेश गरेको देखिदैन । स्थानीय सरकारका एकल अधिकार क्षेत्रभित्रपर्ने शीर्षकहरूको पहिचान गरी दर निर्धारण बाट करदाताहरूलाई दायरामा ल्याउनु आवश्यक देखिन्छ ।

### ङ) कार्यविधि तर्जुमा

आय परिचालन सम्बन्धी नीति तथा मुख्य आय शीर्षकहरूबाट आय संकलन गर्ने कार्यविधि तयार गरी नगरपालिकाले वडा समितिहरूलाई समेत उपलब्ध गराउनु पर्दछ । यसमा आय संकलन गर्ने तरिका, प्रतिवेदन बुझाउने ढाँचा, नगद दाखिला सम्बन्धी व्यवस्था, अनुगमन जस्ता विषयवस्तु पर्दछन् ।

### च) समन्वय संयन्त्रको प्रभावकारिता वृद्धि

राजस्व परिचालन नीति निर्माण, शुल्क तथा दस्तुरको दर निर्धारण, राजस्व संकलन विधि निर्धारण जस्ता कार्यमा आन्तरिक तथा बाह्य निकायहरूसँग समन्वय अपरिहार्य हुन्छ । यसका लागि राजस्वका आधार निर्धारण तथा दरहरूमा परिमार्जनका लागि राजस्व परामर्श समितिको भूमिकालाई सक्रिय बनाउनु आवश्यक हुन्छ । आय संकलनमा वडा समितिको भूमिकालाई स्पष्ट व्याख्या गरी वडा र राजस्व शाखाबीच निरन्तर समन्वय हुन जरुरी देखिन्छ । कर सँग सरोकारवाला संघ संस्थाहरू जस्तै: उद्योग बाणिज्य संघ, यातायात व्यवसायी संघ, स्कुल, सामुदायिक वन, वित्तिय संस्था आदि सँग समन्वय नहुँदा उक्त क्षेत्रबाट करहरू उठ्न सकिरहेको छैन । त्यसैगरी राजस्व बाँडफाँड सम्बन्धमा केन्द्र, प्रदेश तथा अन्य स्थानीय तहहरूसँग समन्वय गर्न आवश्यक पहल गर्नुपर्ने देखिन्छ ।

### छ) आन्तरिक आय अभिवृद्धि सम्बन्धी अभियान

नगरपालिकाले करदाताहरूलाई कर तिर्नको लागि उत्प्रेरित गर्न विभिन्न किसिमका करदाता शिक्षा, अभिमुखिकरण, कर दायरमा ल्याउनको लागि घुम्टि सेवा प्रदान, प्रचारप्रसार तथा आन्तरिक आय वृद्धिकालागि सार्वजनिक नीजि साभेदारी करदाता प्रोत्साहन जस्ता कार्यक्रमहरू लागु गर्नु आवश्यक देखिन्छ ।

### ज) चुहावट नियन्त्रण, पारदर्शिता र जवाफदेहिता

आयको संकलन अवस्थाको अनुगमन गरी राजस्व चुहावट भएको पाइएमा त्यसलाई नियन्त्रण गर्न तत्काल आवश्यक कार्य गर्नु पर्दछ । नगरपालिकाले आय व्ययको विवरण आवधिक रूपमा प्रकाशमा ल्याउनु, करदातासँग निरन्तर संवाद गर्नु, सूचना प्रविधि तथा सामाजिक मिडियामार्फत् राजस्व र खर्चको विवरणबारे जनता तथा सरोकारवालालाई जानकारी गराउनु यस दिशातर्फको केही सकारात्मक प्रयासहरू हुन सक्दछन् ।

## ४.५ नगरपालिकाको सबलता, दुर्बलता, अवसर र चुनौतिको आकलन

नगरपालिकाको राजस्व सम्बन्धी अध्ययन गर्दा यसका सबल पक्ष, दुर्बल पक्ष, अवसर तथा चुनौतीहरूको विश्लेषण गरी राजस्व परिचालन र आर्थिक प्रणालीलाई सक्षम बनाउन मार्ग दर्शन गर्न सक्नेछ । सुनवल नगरपालिका सहर उन्मुख तथा विकासको प्रचुर संभावना बोकेको नगरपालिका हो । पूर्वपश्चिम राजमार्गसँग जोडिएको, व्यापार व्यासाय तथा बस्तीको विकास तीव्रगतिमा बृद्धिहुँदै गरेको र ठुला व्यवसायिक नगरसँग सडक सञ्चालबाट जोडिएको छ । यस नगरपालिकाले हाल आन्तरिक आयको संभावनाको तुलनामा राजस्व उठाउन सकेको छैन । नगरपालिकाको विद्यमान कर, दस्तुर, शुल्कहरूबाट राजस्व उठाउँदै आएको अवस्थामा यसमा केही समस्या पनि देखिएका छन् भने हालको नयाँ व्यवस्था तथा स्थानीय सरकारलाई प्रदत्त अधिकारका आधारमा करका नयाँ क्षेत्रहरू तथा करका दायराहरूको सम्भावनाहरू पनि देखिएका छन् । यसरी समग्र नगरको आर्थिक गतिविधि तथा राजस्व परिचालन सँग सम्बन्धित सबल पक्ष, दुर्बल पक्ष, यसका अवसरहरू तथा यसमा देखिएका चुनौतीहरू बुंदागत रूपमा तल उल्लेख गरिएको छ ।

### SWOT विश्लेषण तालिका

#### सबल पक्ष(Strengths)

- स्थानीय तह लाई संविधान तथा प्रचलित कानूनी अधिकार ।
- नगरपालिकामा राजस्व परामर्श समिति गठन तथा परिचालन ।
- नगरपालिकाको एकिकृत नगर विकास योजना निर्माण भएको ।
- विभिन्न करको प्रावधानबाट राजस्व उठाउने कार्य प्रारम्भ भएको ।
- नगरवासीहरूको नगर निर्माण तथा विकासमा सहभागिता ।
- नगरपालिकामा सबै वडाबाट कम्प्युटर सफ्टवर प्रणालीबाट कर संकलन गर्ने गरिएको ।
- देशको राष्ट्रिय राजमार्ग सँग नगरपालिको केन्द्र जोडिएको र नयाँ बस्ती तथा उद्योगहरूको विकास तथा विस्तार हुँदै गरेको ।
- नदी स्रोत उपयोग तथा सिचाई विस्तार ।
- विभिन्न बैंक तथा वित्तिय संस्था, व्यवसाय तथा व्यापार विस्तारै हुँदै गएको ।
- नगरपालिका क्षेत्रमा रहेका प्राकृतिक स्रोत वनपैदावारको बिक्रिबाट आय बृद्धि गर्न सकिने ।
- कृषि उत्पादन तथा व्यवसायको लागि उपयुक्त क्षेत्र ।
- वालमैत्री नगरपालिका ।
- विद्यालय तथा उच्च शिक्षा तथा प्राविधिक शिक्षाको विस्तार ।

#### दुर्बल पक्ष(Weaknesses)

- नगरपालिकाको प्रभावकारी सेवा प्रवाहका लागि संगठन तथा सर्भेक्षणको सुझाव प्रभावकारी कार्यान्वयनको अभाव ।
- नगरपालिकाले तोकेका करका क्षेत्रहरूबाट संभावनाको तुलनामा कर उठाउन नसक्नु ।
- राजस्व प्रशासन प्रभावकारी नहुँदा राजस्व उठाउने योजना तथा अनुगमनको अभाव ।
- नगरवासीहरूमा कर सम्बन्धी जानकारी कम हुनु ।
- नगरपालिका सँग करका क्षेत्रहरू स्पष्ट जानकारी हुने तथ्याङ्कको कमी ।
- नगरपालिका कर्मचारीहरूको क्षमता अभिवृद्धि सम्बन्धी तालिमको अभाव ।
- नगरपालिकामा भए गरेका कार्यहरूको अभिलेखीकरण तथा प्रकाशनको अभाव ।

- बर्तमान समयको आवश्यकता अनुसार प्रविधिमैत्री शासन प्रणालीमा सुधार हुन नसकेको ।
- नगरपालिकाको आन्तरिक आय बृद्धि सम्बन्धी स्पष्ट योजना तथा कार्यन्वयनको कमी ।
- नदीजन्य तथा वनपैदावारको वैज्ञानिक दिगो उपयोगको कमी ।
- कृषि क्षेत्रको ब्यवसायिक संभावनाको आधारमा रुपान्तरण हुन नसकेको ।
- वातावरण संरक्षण तथा फोहरमैलाको दिगो व्यवस्थापनको अभाव ।

### **अवसर(Oppertunities)**

- नगरक्षेत्रमा भएको बस्ती तथा व्यापार ब्यवसायको विस्तार सँगै नगरपालिकाले दिने सेवा तथा सुविधाहरु प्रभावकारी रुपमा विस्तार गरी जनतालाई प्रदान गर्न सकेमा करका क्षेत्रहरु बढाउन सकिने ।
- नगरक्षेत्र भित्र रहेका प्राकृतिक स्रोत नदी, वन जंगल, ताल तलैया उपयोग गरी आय बृद्धि गर्न सकिने ।
- विभिन्न सरकारी , गैर सरकारी तथा निजी संस्थाहरु नगरक्षेत्रमा साभेदारी तथा सहकार्य गर्न इच्छुक ।
- नगरपालिकाले करका क्षेत्र तथा राजस्वका दरहरुमा बृद्धि गर्न सक्ने ।
- नेपालको संविधान र स्थानीय सरकार सञ्चालन ऐन २०७४ ले स्थानीय सरकारलाई प्रदान गरेको अधिकारको उपयोग गर्न सकिने ।
- नगरपालिकामा जननिर्वाचित प्रतिनिधिहरुको आगमन सँगै विकास अभियान अगाडि बड्दै जानु ।
- स्थानीय नागरिक समाज र राजनीतिक दलहरुमा नगरपालिकाको विकासमा सकारात्मक सोच ।
- दीर्घकालीन सोचका आधारमा नगर क्षेत्रको भूउपयोग योजना बनाई आवास क्षेत्र, बजार क्षेत्र, चौर, पार्क, खेलमैदान, बालक्रीडास्थल, कृषि क्षेत्र र हरित क्षेत्र छुट्याई शहरी योजना तयार गर्न सकिने ।
- नगरक्षेत्र भित्र विस्तारहुँदै गरेको उद्योग तथा कलकारखाना वाट रोजगारी सिर्जना ।
- पर्यटन उद्योगको प्रवर्द्धन हुने संभावना ।
- कृषि भूमिको उपयोग तथा कृषिक्षेत्रको ब्यवसायिक रुपान्तरण ।
- यातायातको सहज पहुँचको उपयोग तथा अवसर ।

### **चुनौतिहरु(Threats)**

- नगरबासीहरुमा कर तथा सेवा शुल्क सम्बन्धी अभिमुखीकरणको अभावका कारण कर तिर्न असजिलो मान्ने ।
- नगरपालिकाको ग्रामीण क्षेत्रमा सेवा सुविधामा पहुँच पुर्याउन समय लाग्ने ।
- नगरपालिकाको संगठनात्मक स्वरुपलाई प्रभावकारी बनाई राजस्व प्रशासन चुस्तदुरुस्त बनाउन दक्ष जनशक्ति आवश्यक ।
- नगरपालिका प्रति आमजनताको बढी अपेक्षा ।
- नगरपालिकाले प्राप्त गरेको अधिकार र जिम्मेबारीको प्रभावकारी कार्यन्वयनमा आवश्यक प्रशासनिक संरचना ।
- राजस्व शाखामा सीमित कर्मचारी रहेको हुँदा अनुगमन गर्न कठिनाई ।
- विपद, बाढी तथा पहिरो, वन डडेलो, आगजनी आदि प्रकोपको जोखिम ।
- अब्यवस्थित बजार विस्तार तथा विकास ।
- निर्वाहमुखी कृषिलाई ब्यवसायिकमुखी कृषिमा रुपान्तरण गर्न चुनौती ।
- नगरपालिकाको सुशासन तथा जवाफदेहीताको पालनाको अवस्था न्युन ।
- वातावरण प्रदुषण तथा दिगो ब्यवस्थापन ।

## परिच्छेद-पाँच : राजस्व सुधार कार्ययोजना

### ५.१ नगरपालिकाको राजस्व सुधार कार्ययोजना

राजस्व सुधार योजनाको निर्माणको क्रममा परामर्शदाता विज्ञको समुहले नगरपालिकाका सरोकारवाला पक्षहरु संग गरिएको सहभागितात्मक छलफल तथा प्राप्त सुचना र तथ्याङ्कका आधारमा लेखाखोजा गरी यस नगरपालिकाको आन्तरिक आय बृद्धिका लागि कार्ययोजना प्रस्ताव गरिएको छ । यस राजस्व सुधार योजनालाई नगरपालिकाले स्वीकृत गरी कार्यान्वयनमा ल्याउने तथा कार्ययोजनाको आधारमा प्रक्षेपण गरिएको राजस्व अनुमानको आधारमा नगरपालिकाले आन्तरिक आय बृद्धि गर्ने विश्वास लिईएको छ । यस अध्ययन बाट तयार गरिएको राजस्व सुधार योजना देहाय बमोजिमको रहेको छ ।

तालिका नं. ११ : राजस्व सुधार योजना

#### क) कर राजस्व सुधार योजना

सुधारको लागि गर्नुपर्ने कार्यहरु	समयावधि	मुख्य जिम्मेवारी
<b>१. भुमी /मालपोत</b>		
१.१ जग्गाको मूल्यांकनको दर निर्धारण गरी मालपोतको दर परिमार्जन गर्ने	२०७९ असार मसान्त	राजस्व परामर्श समिति नगर सभा
१.२ घुम्ती सेवा सञ्चालन गरी समयमा मालपोत तिर्न उत्साहित गर्ने	आ.व.२०७९/०८० दुईपटक	राजस्व शाखा तथा वडा कार्यालय
<b>२.सम्पत्ति कर</b>		
२.१ सम्पत्ति करको दायरामा आउने सम्पूर्ण करदाताहरुको विवरण संकलन तथा अद्यावधिक गर्ने	आ.व.२०७९/०८० भित्र	राजस्व शाखा वडा कार्यालय
२.२ सम्पत्तिकर सम्बन्धी करदाताहरुलाई सचेतना कार्यक्रम सञ्चालन गर्ने	प्रत्येक आ.व. मा एक पटक	राजस्व शाखा वडा कार्यालय
२.३ सम्पत्ति कर व्यवस्थापन कार्यविधिलाई अद्यावधिक गर्ने	२०७९ असार मसान्त सम्म	राजस्व परामर्श समिति राजस्व शाखा
<b>३. घरजग्गा वाहाल कर</b>		
३.१ घरजग्गा वाहालको एकिन तथ्याङ्क संकलन तथा अद्यावधिक	आ.व.२०७९/०८० भित्र	राजस्व शाखा वडा कार्यालय
३.२ घरजग्गा वाहाल करलाई प्रगतिशील ढाँचामा निर्धारण गर्ने	आ.व. २०७९/०८० देखि नियमित	आर्थिक प्रसाशन शाखा राजस्व शाखा वडा कार्यालय
३.३ घरजग्गा वाहाल कर तिरे वा नतिरेको सम्बन्धमा अनुगमन गर्ने	आ.व. २०७९/०८० देखि नियमित	प्रसाशन योजना तथा अनुगमन शाखा राजस्व शाखा वडा कार्यालय
<b>४. व्यवसाय कर</b>		
४.१ सम्भाव्य व्यवसाय करदाता सबैको विवरण संकलन गरी नियमित अद्यावधिक गर्ने	आ.व. २०७९/०८० देखि नियमित	सुचना शाखा राजस्व शाखा वडा कार्यालय
४.२ अनलाईन प्रविधिबाट व्यवसाय दर्ता अभिलेख राख्ने र नयाँ करदाता दर्ता तथा नविकरणका लागि घुम्ती सेवा सञ्चालन गर्ने	आ.व. २०७९/०८० देखि	सुचना शाखा राजस्व शाखा

सुधारको लागि गर्नुपर्ने कार्यहरू	समयावधि	मुख्य जिम्मेवारी
	नियमित	वडा कार्यालय
४.३ लगानी, कारोवारको प्रकृति र कारोवारको परिमाणका आधारमा करको दर निर्धारण गर्ने	२०७९ असार मसान्त भित्र	राजस्व परामर्श समिति तथा राजस्व शाखा
<b>५. जडीबुटी, कवाडी र जीवजन्तु कर</b>		
६.१ जडीबुटी तथा कवाडी संकलनको सम्भाव्य क्षेत्र पहिचान गरी बिक्री हुने परिमाण यकिन गर्ने तथा जडीबुटी र कवाडी करको दर निर्धारण गरी सो अनुसार ठेक्का बन्दोवस्त गर्ने	२०७९ असार मसान्त भित्र	राजस्व परामर्श समिति तथा राजस्व शाखा
<b>६. विज्ञापन कर</b>		
६.१ नगरपालिकामा विद्यमान विज्ञापन सामग्री र सम्बन्धित विषयमा अध्ययन गर्ने	२०७९ असार मसान्त भित्र	राजस्व परामर्श समिति तथा राजस्व शाखा
६.२ विज्ञापन कर व्यवस्थापन कार्यविधि तर्जुमा गरी कार्यान्वयन गर्ने		
६.३ कार्यविधि तर्जुमा गर्दा विज्ञापन सामग्रीको आकारका अतिरिक्त विज्ञापनका विषयवस्तुलाई पनि वर्गीकृत गर्ने		
७.४ विज्ञापन करको अनुगमनलाई प्रभावकारी बनाई सबै विज्ञापन करको दायरामा आउने विषय सुनिश्चित गर्ने		

**ख) गैरकर राजस्व सुधार योजना**

<b>१. स्लेट, ढुङ्गा, गिट्टी, बालुवा एवम् माटोजन्य पदार्थको बिक्री</b>		
१.१ बिक्रिको दर निर्धारण गरी आर्थिक ऐनमा उल्लेख गर्ने	२०७९ असार मसान्त भित्र	राजस्व परामर्श समिति राजस्व शाखा
१.२ प्रारम्भिक वातावरणीय परीक्षण गरिसकेको तथा अन्य अतिरिक्त सम्भाव्य क्षेत्रहरूको प्रारम्भिक वातावरणीय परीक्षण तथा प्रभाव मूल्यांकन गर्ने (बिक्रिको ठेक्का निर्धारण गर्ने)	आ.व. २०७९/०८० देखि नियमित	वातावरण तथा विपद व्यवस्थापन शाखा राजस्व शाखा
१.३ आर्थिक ऐनमा नियम विपरित गर्ने ठेकदारलाई कारबाही गर्ने र ठूलो परिमाणमा दण्ड जरिवाना गर्न सकिने प्रावधान समावेश गर्ने	नियमित	कार्यपालिका राजस्व शाखा
१.४ नेपाल सरकारको “ढुङ्गा, गिट्टी, बालुवा उत्खनन, बिक्री तथा व्यवस्थापन सम्बन्धी मापदण्ड, २०७७” को प्रावधान अनुसार बिक्री तथा अनुगमन गर्ने	नियमित	राजस्व परामर्श समिति राजस्व शाखा
<b>२. वनपैदावार</b>		
१ सामुदायिक वन तथा वनपैदावार बिक्री सम्बन्धी तथ्यांक संकलन र नियमित अद्यावधिक गर्ने र आर्थिक ऐनमा दररेट अद्यावधिक गर्ने	२०७९ असार मसान्त भित्र	राजस्व परामर्श समिति सुचना शाखा राजस्व शाखा वडा कार्यालय
२ सामुदायिक वनको वन पैदावार बिक्रीवापत प्राप्त हुने रकमको दश प्रतिशत रकम सम्बन्धित शीर्षकमा दाखिला गरी नगरपालिकाको सञ्चित कोषमा जम्मा गर्ने	नियमित	राजस्व शाखा
<b>३. नक्सापास दस्तुर</b>		
३.१ भवनहरूलाई आवासीय, व्यवसायिक तथा औद्योगिक गरी	चालु आ.व. बाट	राजस्व परामर्श समिति

वर्गीकरण गर्ने , वर्गीकरण अनुसार दर निर्धारणका लागि आर्थिक ऐन संशोधन गर्ने	नियमित	पुर्वाधार शाखा, भवन तथा वस्ती विकास शाखा,
३.२ घर निर्माण गर्दा नक्सा पास अनुमतिलाई कडाई गर्ने	नियमित	शाखा,
३.३ निर्माण भइसकेका घरहरुको अभिलेखीकरण तथा नक्सापास नियमनका लागि घरधनीलाई सूचित गर्ने	नियमित	राजस्व शाखा
<b>४.बहाल बिटौरी</b>		
४.१ लालपूर्जा विहीन जग्गामा निर्माण भएका संरचनाको लगत संकलन गर्ने, उपरोक्त जग्गा उपयोग बापत बहाल बिटौरी शुल्क आर्थिक ऐनमा अद्यावधिक गरी शुल्क लिने	आ.व. २०७८/०७९ देखि नियमित	राजस्व परामर्श समिति राजस्व शाखा वडा कार्यालय
<b>५.फोहरमैला व्यवस्थापन शुल्क</b>		
५.१ फोहरमैला व्यवस्थापनको शुल्क आर्थिक ऐनमा तय गरी सार्वजनिक नीजि साभेदारीमा जाने	आ.व.२०७९/८० देखि	वातावरण तथा विपद व्यवस्थापन शाखा राजस्व शाखा
<b>६.सेवा शुल्क</b>		
६.१ सेवा शुल्क लिन सकिने क्षेत्रहरु (अतिथि गृह, सभाहल, औद्योगिक क्षेत्र, बसपार्क, हाटबजार तथा सार्वजनिक जग्गाको लिज, कृषि उपज संकलन केन्द्र, कोल्ड स्टोर, कोसेली घर, अटो भिलेज र अन्य) पहिचान गर्ने	२०७९ असार मसान्त भित्र	कार्यपालिका राजस्व परामर्श समिति राजस्व शाखा प्रशासन योजना तथा अनुगमन शाखा
६.२ पहिचान भएका आयोजनामध्ये स्वलगानीमा सञ्चालन गर्ने आयोजनाहरुको संभाव्यता अध्ययन गर्ने	आ.व.२०७९/८० पहिलो चौमासिक	
६.३ सार्वजनिक निजी साभेदारीमा सम्पन्न गर्न सकिने आयोजना छनौट गरी कार्यान्वयन प्रकृया अघि बढाउने		
६.४ नगरपालिकाले उपलब्ध गराउने सेवा शुल्कको दरमा समसामयिक परिमार्जन गर्ने	२०७९ असार मसान्त भित्र	

**ग) राजस्व प्रशासन सुधार योजना**

सुधारका लागि गर्नुपर्ने कार्यहरु	समय अविधि	मुख्य जिम्मेबारी
<b>१. कानूनी तथा नीतिगत व्यवस्था</b>		
<ul style="list-style-type: none"> <li>- आर्थिक ऐन पुनरावलोकन गरी परिमार्जन गर्ने</li> <li>- हालको राजस्व अधिकारका सम्भाव्य शीर्षकहरु अनुसार शीर्षक हेरफेर गर्ने</li> <li>- व्यवहारिक नदेखिएका, लागु नहुने तथा संघीय कानूनसँग बाझिने प्रावधानहरुलाई हटाउने</li> <li>- राजस्व असुलीको व्यवस्थासंगै दण्ड, सजाय तथा पुरस्कारको व्यवस्था पनि उल्लेख गर्ने</li> <li>- प्रगतिशील करको दर, मूल्य र महत्वको आधारमा करको निर्धारण, समयानुकूल करको दरमा परिमार्जन गर्ने</li> </ul>	२०७९ असार मसान्त भित्र	प्र.प्र.अ. नगर प्रमुख राजस्व परामर्श समिति राजस्व शाखा नगरसभा

२.सांगठनिक व्यवस्था (शाखा, जनशक्ति, पूर्वाधार र सूचना व्यवस्था)		
<ul style="list-style-type: none"> <li>- राजस्व सम्बन्धी कामको चाप र आवश्यकता अनुसार वडा कार्यालय देखि नगर कार्यपालिकाको कार्यालयमा कर्मचारी दरबन्दी थप गर्ने</li> <li>- सफ्टवेयर तथा भौतिक सुविधाको व्यवस्था गर्ने</li> <li>- राजस्व परामर्श समिति तथा शाखा र वडामा कार्यरत जनशक्तिहरुलाई क्षमता विकास तालिमको व्यवस्था गर्ने</li> <li>- राजस्व सफ्टवेयर सम्बन्धी तालिम तथा अनुभव आदान प्रदान गर्ने</li> </ul>	आ.व.२०७९/०८० देखि नियमित	प्र.प्र.अ. राजस्व परामर्श समिति राजस्व शाखा
३. करदाता लक्षित कार्यक्रम		
<ul style="list-style-type: none"> <li>- करदाता लाई कर असुलीका लागि चेतनामूलक कार्यक्रम तथा सूचनाहरु प्रचार प्रसार गर्ने</li> <li>- आवधिक घुम्ति सेवाबाट करदाताहरुलाई करको दायरामा ल्याउने</li> <li>- नगरपालिकाको आय तथा खर्चको विवरण चौमासिक रुपमा सार्वजनिक गर्ने</li> </ul>	आ.व.२०७९/०८० देखि नियमित	आर्थिक प्रशासन शाखा सूचना शाखा राजस्व परामर्श समिति राजस्व शाखा
४.राजस्व सुधार कार्ययोजनाको कार्यन्वयन		
<ul style="list-style-type: none"> <li>- राजस्व सुधार कार्ययोजनाको लागि बजेट ब्यवस्थापन गर्ने</li> <li>- राजस्व सुधार कार्ययोजनाको समिक्षा तथा अनुगमन</li> <li>- राजस्व सुधार कार्ययोजनाका क्रियाकलापहरुको कार्यन्वयनको सुनिश्चितता गर्ने</li> <li>- राजस्व परामर्श समितिको नियमित बैठक तथा समिक्षा</li> </ul>	आ.व.२०७९/०८० देखि नियमित	प्र.प्र.अ कार्यपालिका राजस्व परामर्श समिति राजस्व शाखा

**परिच्छेद-छ : आगामी तीन वर्षको आय प्रक्षेपण**

**६.१ राजस्व सुधार कार्ययोजनाका आधारमा राजस्व प्रक्षेपण**

यस सुनवल नगरपालिकाको राजस्व सुधार कार्ययोजनाले औल्याएका विषयवस्तुहरुको ब्यवहारीक कार्यान्वयन गर्न सके यस पालिकाको आन्तरिक आय आकलन गरेअनुरुपा प्राप्तहुने अपेक्षा गरिएको छ । त्यसका लागि नगरपालिकाले कर, गैरकर र राजस्व प्रशासनमा अध्ययनले सुभाएका क्रियाकलाहरुको पालना गर्ने कार्य आवश्यक छ । यस कार्ययोजनाको आधारमा कार्यान्वयन पश्चात आगामी तीन वर्ष (आ.व. २०७९।८० देखि २०८१।८२) को लागि आय प्रक्षेपण गरिएको छ । यो आय अनुमान राजस्व सुधार योजनामा प्रस्ताव गरिएका क्रियाकलापहरुको आधारमा गरिएको छ । धेरैजसो शीर्षकहरुको आय प्रक्षेपण प्राप्त तथ्याङ्कमा आधारित छ भने भविष्यमा आयका आधारको दायरा बढ्न गई सोबाट हुने योगदानलाई समेत मध्यनजर गरिएको छ । त्यसैगरी केही शीर्षकहरुको आय प्रक्षेपण गर्दा विगतको आय संकलनको वृद्धिदरलाई आधार मानिएको छ ।

तालिका नं.१२ : राजस्व सुधार कार्ययोजनाका आधारमा राजस्वको प्रेक्षपण (रु हजारमा)

क्र.सं.	राजस्व शीर्षक	कुल सम्भाव्यता	आगामी आ.व.को लागि प्रक्षेपणको आधार	प्रक्षेपित रकमा
<b>क. आन्तरिक आय तर्फ</b>				
	सम्पत्ति कर	२५४२४	कुल सम्भावनाको ९० प्रतिशत र त्यसपछिका आ.व.मा १० प्रतिशतले वृद्धिहुँदै जाने	२२८८२
	भूमी कर (मालपोत)	६९६०	कुल सम्भावनाको ५० प्रतिशत र त्यसपछिका आ.व.मा १० प्रतिशतले वृद्धिहुँदै जाने	३०८०
	घर बहाल कर	१२८५२	कुल सम्भावनाको ६० प्रतिशत र त्यसपछिका आ.व.मा १० प्रतिशतले वृद्धिहुँदै जाने	७७११
	बहाल विटौरी शुल्क	२५००	कुल सम्भावनाको ७० प्रतिशत र त्यसपछिका आ.व.मा १० प्रतिशतले वृद्धिहुँदै जाने	१७५०
	व्यवसाय कर	११२१२	कुल सम्भावनाको ६४ प्रतिशत र त्यसपछिका आ.व.मा १० प्रतिशतले वृद्धिहुँदै जाने	७२१९
	व्यवसाय रजिष्ट्रेशन दस्तुर	१९६४	कुल सम्भावनाको ७० प्रतिशत र त्यसपछिका आ.व.मा १० प्रतिशतले वृद्धि हुँदै जाने	१३७४
	सरकारी सम्पत्तिको बहालबाट प्राप्त आय	२७४२	कुल सम्भावनाको सतप्रतिशत र त्यसपछिका आ.व.मा १० प्रतिशतले वृद्धि हुँदै जाने	२७४२
	सरकारी सम्पत्तिको विक्रि बाट प्राप्त आय	३८४५	कुल सम्भावनाको सतप्रतिशत र त्यसपछिका आ.व.मा १० प्रतिशतले वृद्धि हुँदै जाने	३८४५
	अन्य विक्रिबाट प्राप्त रकम			
	फोहोर मैला व्यवस्थापन	७०	कुल सम्भावनाको सतप्रतिशत र	७०



क्र.सं.	राजस्व शीर्षक	कुल संभाव्यता	आगामी आ.व.को लागि प्रक्षेपणको आधार	प्रक्षेपित रकमा
	शुल्क		त्यसपछिका आ.व.मा १० प्रतिशतले वृद्धि हुँदै जाने	
	पर्यटन स्थल प्रवेश शुल्क	४५०	कुल सम्भावनाको सतप्रतिशत र त्यसपछिका आ.व.मा १० प्रतिशतले वृद्धि हुँदै जाने	४५०
	बिक्रीबाट प्राप्त रकम (हुंगा, गिट्टी, बालुवा बिक्री)	४९९१	कुल सम्भावनाको ७७ प्रतिशत र त्यसपछिका आ.व.मा १० प्रतिशतले वृद्धि हुँदै जाने	३८४५
	सामुदायिक वनको वन पैदावार बिक्रीबाट प्राप्त हुने आय	२०००	कुल सम्भावनाको ५० प्रतिशत र त्यसपछिका आ.व.मा १० प्रतिशतले वृद्धि हुँदै जाने	१०००
	अन्य दस्तुर (व्यक्तिगत घटना दर्ता,नाता प्रमाणित)	५१७	कुल सम्भावनाको ९५ प्रतिशत र त्यसपछिका आ.व.मा १० प्रतिशतले वृद्धि हुँदै जाने	४९१
	जडीबुटी तथा कवाडी	१०००	कुल सम्भावनाको सतप्रतिशत प्राप्त गर्न सकिने त्यसपछिका वर्षमा १० प्रतिशतले वृद्धि हुने आंकलन	१०००
	पार्किङ शुल्क	१००	पार्किङ शुल्कको रुपमा न्यूनतम रकम शुरुवात भएको हुँदा पहिलो वर्ष सतप्रतिशत र आउँदा वर्ष १० प्रतिशतले वृद्धि हुने	१००
	नक्सापास दस्तुर	९०००	कुलसम्भावनाको ९५ प्रतिशत र त्यसपछिका आ.व.मा १० प्रतिशतले वृद्धि हुँदै जाने	८५५०
	सिफारिस दस्तुर	१६५००	कुल सम्भावनाको सतप्रतिशत र त्यसपछिका आ.व.मा १० प्रतिशतले वृद्धि हुँदै जाने	१६५००
	अन्य दस्तुर	१२०००	कुल सम्भावनाको सतप्रतिशत र त्यसपछिका आ.व.मा १५ प्रतिशतले वृद्धि हुँदै जाने	१२०००
	न्यायिक दस्तुर	३०३१	कुल सम्भावनाको सतप्रतिशत र त्यसपछिका आ.व.मा १० प्रतिशतले वृद्धि हुँदै जाने	३०३१
	अन्य प्रशासनिक सेवा शुल्क	३३००	कुल सम्भावनाको सतप्रतिशत र त्यसपछिका आ.व.मा १० प्रतिशतले वृद्धि हुँदै जाने	३३००
	Administrative दण्ड, जरिवाना र जफ	५०	कुल सम्भावनाको सतप्रतिशत र त्यसपछिका आ.व.मा १० प्रतिशतले वृद्धि हुँदै जाने	५०
	अन्य राजस्व	७५००		७५००
ख.१	राजश्व बाँडफाँड			

क्र.सं.	राजस्व शीर्षक	कुल संभाव्यता	आगामी आ.व.को लागि प्रक्षेपणको आधार	प्रक्षेपित रकमा
	संघिय सरकार			
	बाँडफाँड भई प्राप्त हुने मु.अ.कर	५४३८७	विगतका वर्षको वृद्धिदरको आधारमा चालुवर्षको प्रस्तावित सतप्रतिशत रकममा १० प्रतिशतले वृद्धि हुँदै जाने	५४३८७
	बाँडफाँड भई प्राप्त हुने अन्तःशुल्क	५४३८७	विगतका वर्षको वृद्धिदरको आधारमा चालुवर्षको प्रस्तावित सतप्रतिशत रकममा १० प्रतिशतले वृद्धि हुँदै जाने	५४३८७
	बाँडफाँड भई प्राप्त वन रोयल्टी			
ख.२	प्रदेश सरकार			
	घरजग्गा रजिष्ट्रेशन दस्तुर	७४२५०	विगतका वर्षको वृद्धिदरको आधारमा चालुवर्षको प्रस्तावित सतप्रतिशत रकममा १० प्रतिशतले वृद्धि हुँदै जाने	७४२५०
	बाँडफाँडबाट प्राप्त हुने सवारी साधन कर	२३३३१	विगतका वर्षको वृद्धिदरको आधारमा चालु वर्षको प्रस्तावित सतप्रतिशत रकममा १० प्रतिशतले वृद्धि हुँदै जाने	२३३३१
	बाँडफाँडबाट प्राप्त हुने मनोरञ्जन कर			
	बाँडफाँडबाट प्राप्त हुने विज्ञापन कर	९६१०००	सम्भावनाको सतप्रतिशत रकममा १० प्रतिशतले वृद्धि हुँदै जाने	९६१०००
ग.१	अनुदान तथा वित्तीय हस्तान्तरण			
	समानिकरण अनुदान	१८०४१२	विगतका वर्षको वृद्धिदरको आधारमा चालु वर्षको प्रस्तावित सतप्रतिशत रकममा १० प्रतिशतले वृद्धि हुँदै जाने	१८०४१२
	शःसर्त अनुदान	२६५१४४	विगतका वर्षको वृद्धिदरको आधारमा चालु वर्षको प्रस्तावित सतप्रतिशत रकममा १० प्रतिशतले वृद्धि हुँदै जाने	२६५१४४
	विशेष अनुदान	२६९००	विगतका वर्षको वृद्धिदरको आधारमा चालु वर्षको प्रस्तावित सतप्रतिशत रकममा १० प्रतिशतले वृद्धि हुँदै जाने	२६९००
	समपुरक अनुदान	३९०९९	विगतका वर्षको वृद्धिदरको आधारमा चालु वर्षको प्रस्तावित सतप्रतिशत रकममा १० प्रतिशतले वृद्धि हुँदै जाने	३९०९९

क्र.सं.	राजस्व शीर्षक	कुल संभाव्यता	आगामी आ.व.को लागि प्रक्षेपणको आधार	प्रक्षेपित रकमा
			हुँदैजाने	
	अन्य अनुदान	५०००	विगतका वर्षको आधारमा आगामी वर्ष संभावनाको सतप्रतिशत त्यसपछि १० प्रतिशतले वृद्धि हुँदै जाने	५०००

## ६.२ नगरपालिकाको आगामी तीन आर्थिक वर्षको राजस्व प्रक्षेपण

यस नगरपालिकाको आय शीर्षकको संभाव्य आधार तथा राजस्व सुधार कार्ययोजनाको कार्यान्वयनलाई आधार मानी आगामी तीन वर्षको प्रक्षेपित आयको विवरण तलको तालिकामा प्रस्तुत गरिएको छ । प्रक्षेपणको लागि राजस्व संकेत वर्तमानमा सिफारिस गरिएको लेखा कोडको आधारमा गरिएको छ । माथिका परिच्छेदहरूमा प्रस्ताव गरिएअनुसार ऐनले दिइबमोजिम करका दायरा विस्तार गर्न सकेको खण्डमा निम्न तालिकामा दिए अनुसार नगरपालिकाको आय वृद्धि हुने देखिन्छ ।

तालिका नं.१३: आगामी तीन आर्थिक वर्षको आय प्रक्षेपण

राजस्व संकेत	राजस्व शीर्षक	अनुमान	प्रक्षेपण		
		२०७८।७९	२०७९।८०	२०८०।८१	२०८१।८२
१००००	राजस्व तथा अनुदान				
क)	आन्तरिक आय	२००९०००००	२०८७२७७००	२३०५७५४७०	२५४३२३०१६
११३१३	सम्पत्ति कर	२५००००००	२२८८२०००	२५१७०२००	२७६८७२२०
११३१४	भूमी कर	०	३०८००००	३३८८०००	३७२६८००
११३२१	घरवाहाल कर	१५००००००	७७१२००	८४८२३२०	९३३०५५२
११३२२	वाहाल विटौरी	७५०००००	१७५००००	१९२५०००	२११७५००
११३५१	व्यवसाय कर	७००००००	७२१९५००	७९४१४५०	८७३५५९५
११४७२	विज्ञापन कर	०	९६१०००	१०५७१००	११६२८१०
११६९१	अन्य कवाडी कर	१००००००	१००००००	११०००००	१२१००००
१४२१२	सरकारी सम्पत्तिको विक्रि बाट प्राप्त आय	०	३८४५०५०	४२२९५५५	४६५२५१०
१४२१३	अन्य विक्रिबाट प्राप्त आय		१३२०००००	१४५२००००	१५९७२०००
१४२६५	सामुदायिक वनको वन पैदवार विक्रि बाट प्राप्त हुने आय	०	१००००००	११०००००	१२१००००
१४२१९	अन्य सेवा शुल्क तथा विक्रि	९०००००००	९०००००००	९९००००००	१०८९०००००
१४२२९	अन्य प्रशासनिक सेवा शुल्क ( मुल्यांकन समेत)	३००००००	३३०००००	३६३००००	३९९३०००
१४२२१	न्यायिक दस्तुर	०	३०३१०००	३३३४१००	३६६७५१०
११६९३	व्यवसाय रजिस्ट्रेसन दस्तुर	०	१३७४८००	१५१२२८०	१६६३५०८
१४१५१	सरकारी सम्पत्तिको वाहालबाट प्राप्त आय	०	२७४२०००	३०१६२००	३३१७८२०
१४२४१	पार्किङ्ग शुल्क	०	१०००००	११००००	१२१०००

राजस्व सुधार कार्ययोजना (२०७९।८० -२०८१।८२) - सुनवल नगरपालिका

१४२४२	नक्सा पास दस्तुर	१५००००००	८५५००००	९४०५०००	१०३४५५००
१४२४३	सिफारिस दस्तुर	१५००००००	१६५०००००	१८१५००००	१९९६५०००
१४२४४	व्यक्तिगत घटना दर्ता	०	४९११५०	५४०२६५	५९४२९१
१४२४५	नाता प्रमाणित दस्तुर	४०००००	४४००००	४८४०००	५३२४००
१४२४९	अन्य दस्तुर	१०००००००	१२००००००	१३८०००००	१५८७००००
१४५२९	अन्य राजस्व विविध आय	१२००००००	७५०००००	८६२५०००	९४८७५००
१४३१२	प्रशासनिक दण्ड जरिवाना जफत	०	५००००	५५०००	६०५००
३२१२२	बैंक मौज्जात	३७५७२०३९७	१००००००००	५०००००००	५०००००००
ख)	राजस्व बाँडफाँड	१९७४८५३४	२१७२३३८७९	२३८९५७२६७	२६२८५२९९३
१४४११	बाँडफाँड भई प्राप्त हुने मु.अ. कर	५४३८७५००	५९८२६२५०	६५८०८८७५	७२३८९७६३
१४४२१	बाँडफाँड भई प्राप्त हुने अन्तः शुल्क	५४३८७५००	५९८२६२५०	६५८०८८७५	७२३८९७६३
१४१७७	घर जग्गा रजिष्ट्रेशन दस्तुर ( प्रदेशसंग राजस्व बाँडफाँड)	६७५०००००	७४२५००००	८१६७५०००	८९८४२५००
१४१७८	सवारी साधन कर	२१२१०३४५	२३३३१३८०	२५६६४५१७	२८२३०९६९
ग	अन्तर सरकारी वित्तीय हस्तान्तरण	५११५५५०००	५६७७१०५००	६२४४८१५५०	६८६९२९७०५
१३३११	समानिकरण अनुदान	१८०४१२०००	१९८४५३२००	२१८२९८५२०	२४०१२८३७२
१३३१२	शसर्त अनुदान	२६५१४४०००	२९१६५८४००	३२०८२४२४०	३५२९०६६६४
१३३१३	विशेष अनुदान	२६९०००००	२९५९००००	३२५४९०००	३५८०३९००
१३३१४	समपुरक अनुदान	३९०९९०००	४३००८९००	४७३०९७९०	५२०४०७६९
	अन्य अनुदान	०	५००००००	५५०००००	६०५००००
	कुल जम्मा	१२८५६६०७४	१०९३६७२०८०	११४४०१४२८७	१२५४१०५७१६

बैंक मौज्जातको रकम लाई आन्तरीक आयमा समावेश गरीएको छैन तथापी कुल योगफल समावेश गरीएको छ ।

## परिच्छेद – सात : अपेक्षित नतिजा

स्थानीय सरकारको अधिकार जिम्मेवारी अनुसार स्थानीय स्तरमा जनतालाई प्रभावकारी सेवा वितरण गर्नु रहेको छ। यस सन्दर्भमा स्थानीय तहले स्रोत साधनको परिचालन बाट विकास कार्य व्यवस्थापन गरी जनअपेक्षा अनुसार कार्यसम्पादन गर्नुपर्दछ। स्थानीय सरकारको बढ्दो खर्च धान्नका लागि र उनीहरूको सामर्थ्य वृद्धि गर्नका लागि पनि आन्तरिक राजस्व परिचालन क्षमतामा वृद्धि गर्नुपर्ने आवश्यकता अपरिहार्य बन्न पुगेको छ। यसका लागि स्थानीय तहको राजस्व अधिकारका संभावनाहरूको खोजी गर्ने, संभाव्य क्षेत्रको राजस्व परिचालनका लागि अवलम्बन गर्नुपर्ने नीतिगत, कानूनी र व्यवस्थापकीय सुधारका उपायहरू पहिचान गरी कार्यान्वयनमा ल्याउने र ती सबै प्रयासका आधारमा आगामी दिनमा परिचालन गर्न सकिने वास्तविक आन्तरिक आयको प्रक्षेपण गर्ने कार्यका लागि राजस्व सुधार कार्ययोजनाको आवश्यकता देखिन्छ। यो कार्ययोजनाको कार्यान्वयन बाट निम्न तीन तहमा अपेक्षित नतिजा प्राप्त गर्न सकिने आशा गरिएको छ।

### क) कर राजस्व

- नगरपालिकाको क्षेत्रभित्र रहेका करदाताहरूको विवरण अद्यावधिक भई सम्भावित करदाताहरू करको दायर भित्र समेटिने छन्।
- नगरपालिकाको कर राजस्व अन्तरगत विगतका वर्षमा प्राप्त आयको आकारमा १० प्रतिशतले प्रत्येक वर्ष वृद्धि भई विकास बजेटमा आन्तरिक आयको योगदान वृद्धि हुने अपेक्षा गरिएको छ।

### ख) गैर कर राजस्व

- नगरपालिकाको गैरकर अन्तरगतका क्षेत्रमा हालसम्म समेट्न नसकिएका शीर्षकहरू जस्तै वनपैदावार, नदीजन्य पदार्थहरू,वहाल विटौरी,फोहरमैला व्यवस्थापन आदी राजस्वको दायरामा ल्याई नगरपालिकाको आन्तरिक आय वृद्धिबाट विकास खर्चमा योगदान पुग्ने छ।

### ग) राजस्व प्रशासन

- हालसम्म नगरपालिकाको आर्थिक ऐनले राजस्वका सम्भावित नसमेटेका क्षेत्रहरूलाई करको दर पुनरावलोकन गरी करको दायरामा आउनेछन्।
- राजस्व असुलीको प्रभावकारी व्यवस्थापनका लागि दण्ड, सजाय तथा पुरस्कारको प्रावधान कार्यान्वयन हुनेछ।
- राजस्व सम्बन्धी कामको चाप र आवश्यकता अनुसार वडा कार्यालय देखि नगर कार्यपालिकाको कार्यालयमा कर्मचारी दरबन्दी व्यवस्थापन तथा राजस्व प्रशासन संग सम्बन्धित पक्षहरूमा सुधार हुने अपेक्षा गरिएको छ।
- करदाता लक्षित सचेतनामुलक कार्यक्रमहरूको कार्यान्वयनबाट कर तिर्नका लागि करदाताहरूमा उत्प्रेरणा अभिवृद्धि हुनेछ।
- राजस्व सुधार कार्ययोजना बार्षिक बजेटको व्यवस्थापन,समिक्षा तथा नियमन कार्यमा सुधार हुने छ।

## परिच्छेद – आठ : कार्ययोजनाको अनुगमन र मूल्यांकन

यस नगरपालिकाको राजस्व सुधार कार्ययोजनाको प्रभावकारी कार्यान्वयनका लागि नियमित अनुगमन तथा मूल्याङ्कनको महत्वपूर्ण भूमिका रहनेछ। यस कार्ययोजनाको नियमित अनुगमन कार्यको मुख्य जिम्मेवारी राजस्व परामर्श समिति, प्रमुख प्रशासकीय अधिकृत र राजस्व शाखाको हुनेछ। यो कार्ययोजनाले नगरपालिकाको आन्तरिक आम्दानीको रूपमा रहेको महत्वपूर्ण क्षेत्र राजस्व अन्तरगत करको दायरा अभिवृद्धि गरी आयको आकार वृद्धिहुने अपेक्षा गरिएको छ। स्थानीय सरकार सञ्चालन ऐनको व्यवस्था अनुसार राजस्व परामर्श समितिलाई राजस्वका स्रोत, दायरा तथा दरको विश्लेषण गरी आय तथा स्रोत अनुमान गर्ने कार्यलाई पनि यो राजस्व सुधार कार्ययोजनाले सहयोग गर्दछ। राजस्व सुधारका नीति, क्रियाकलापहरू तथा बजेट अनुमान पश्चात राजस्व सुधार कार्ययोजना अनुसारका क्रियाकलापहरू संचालन भए नभएको तथा अनुमान अनुसार आय असुली भएको नभएको सम्बन्धमा नियमित रूपमा अनुगमन गर्ने, आगामी आर्थिक वर्षको आय प्रक्षेपणका लागि त्यस अवधिसम्मको क्रियाकलाप तथा आय असुली अवस्थाको मूल्यांकन गर्नु आवश्यक हुन्छ। यो राजस्व सुधार कार्य योजनाको अनुगमन तथा मूल्यांकनका लागि निम्न चार तहको अनुगमन तथा मूल्यांकन व्यवस्था सिफारिस गरिएको छ।

### क) कार्यलयको अनुगमन

कार्यलयको अनुगमन अन्तरगत नगरपालिकाका प्रमुख प्रशासकीय अधिकृत, राजस्व शाखा तथा अन्य सम्बन्धित शाखाका प्रतिनिधिहरू यो योजना कार्यान्वयन र अनुगमनमा बढी सक्रिय रहनु आवश्यक हुन्छ। स्थानीय सरकारले कम्तिमा महिनामा एक पटक बैठक बसी योजनाको कार्यान्वयनको अवस्था तथा असुली अवस्थाको पुनरावलोकन/अनुगमन गरी लक्ष्य हासिल गर्नेतर्फ नीतिगत निर्णयहरू कार्यान्वयनमा ल्याउनु पर्दछ।

### ख) राजस्व परामर्श समिति

नगरपालिकामा रहेको विषयगत समितिको रूपमा गठित राजस्व परामर्श समितिले यस कार्ययोजनाको कार्यान्वयन तथा अनुगमन कार्य मुख्य जिम्मेवारी अन्तरगत पर्दछ। राजस्व परामर्श समितिले चौमासिक रूपमा राजस्व सुधार योजनाको कार्यान्वयनको अवस्था, आय संकलनको अवस्थाको नियमित अनुगमन गरी कार्यपालिकालाई आवश्यक परामर्श प्रदान गर्ने कार्य यस अन्तर्गत पर्दछ। त्यसैगरी आगामी आर्थिक वर्षको लागि आयको अनुमान गर्ने कार्य पूर्व भएका कार्यको मूल्याङ्कन गरी स्रोत, दर तथा दायरामा सुधारका लागि क्रियाकलाप सिफारिस गर्ने त्यसको आधारमा आयको अनुमान गर्नु पर्दछ। यसका अतिरिक्त आर्थिक वर्षको समाप्ती पश्चात राजस्व सुधार योजनाको समीक्षा गरिनेछ।

### ग) कार्यपालिकाबाट अनुगमन

राजस्व सुधार कार्ययोजनाको समीक्षा गर्ने जिम्मेवारी नगरकार्यपालिकाको पनि रहेको छ। राजस्व परामर्श समितिले कार्यपालिकाको बैठकमा प्रस्तुत गरेको सुझावहरूलाई छलफल तथा समीक्षा गरी आवश्यक निर्णय गर्नुपर्ने हुन्छ। नगरपालिकाको राजस्व सुधारयोजना अनुसार उपलब्धी प्राप्त भए नभएको समीक्षा तथा नीतिगत तथा कार्यगत निर्णय गर्नु आवश्यक हुन्छ।

### घ) तेस्रोपक्षबाट गरिने अनुगमन तथा मूल्याङ्कन

राजस्व सुधार कार्ययोजना कार्यान्वयनमा सहजीकरण तथा सहयोग गर्ने संघ संस्थाहरू यस अन्तर्गत पर्दछन्। विशेष गरी संघीय मामिला तथा सामान्य प्रशासन मन्त्रालय, प्राकृतिक स्रोत तथा वित्त आयोग र प्रदेश प्रशिक्षण प्रतिष्ठान आदी पक्षबाट पनि यो कार्ययोजनाको अनुगमन तथा समीक्षा हुनेछ। यस किसिमको अनुगमनले नगरपालिकाले बनाएका नीतिगत तथा कार्यगत क्रियाकलापहरूको प्रगति समीक्षा तथा व्यवहारिक कार्यान्वयनको अवस्था जानकारी हुनेछ, र सुधारका लागि पहल कदमी अगाडि बढ्ने छ।

## अनुसुचीहरु

### अनुसुची : १ सन्दर्भ सामग्रीहरु

- नेपालको संविधान २०७२, नेपाल कानून आयोग ।
- स्थानीय सरकार सञ्चालन ऐन २०७४
- अन्तर सरकारी वित्त व्यवस्थापन ऐन २०७४
- राष्ट्रिय प्राकृतिक श्रोत तथा वित्त आयोग ऐन २०७४
- नेपाल सरकारको आर्थिक ऐन २०७८
- एकीकृत आर्थिक संकेत तथा वर्गीकरण र व्याख्या २०७४
- गाउँपालिका तथा नगरपालिकाको राजस्व सुधार कार्ययोजना तर्जुमा सम्बन्धी दिग्दर्शन २०७६
- प्रदेश तथा स्थानीय कर सम्बन्धी अध्ययन तथा सुझाव प्रतिवेदन, २०७५ - नेपाल सरकार (मन्त्रिपरिषद्)
- नेपाल सरकारको वजेट वक्तव्य, २०७८।७९
- अन्तर सरकारी वित्तीय हस्तान्तरण (प्रदेश र स्थानीय तह), आर्थिक वर्ष २०७८/२०७९
- आर्थिक वर्ष २०७८/२०७९ मा नेपाल सरकारबाट स्थानीय तहले प्राप्त गर्ने अनुमानीत रोयल्टी रकम, राष्ट्रिय प्राकृतिक स्रोत तथा वित्त आयोग
- लुम्बिनी प्रदेश सरकारको वजेट वक्तव्य, २०७७।७८,
- सुनवल नगरपालिकाको आर्थिक ऐन २०७८
- सुनवल नगरपालिकाको विनियोजन ऐन २०७८
- सुनवल नगरपालिका नीति तथा कार्यक्रम २०७८/०७९
- सुनवल नगरपालिका एकीकृत सहर विकास योजना २०७५

अनुसूची : २ तथ्यांक तथा सूचना संकलनका लागि प्रयोग गरिएको सूची तथा फाराम

१. गाउँपालिका/नगरपालिकाको आयका श्रोतहरु तथा हालको अवस्था

क्र.सं.	आयका प्रकार	सम्भावनाको विवरण (छ/छैन)	दर निर्धारणको अवस्था भएको/नभएको	सकलन भएको/नभएको
क.	कर तर्फ			
	भूमि कर (मालपोत)			
	सम्पत्ति कर			
	सवारी कर (टाँगा, रिक्सा, अटोरिक्सा, इरिक्सा)			
	घर जग्गा बहाल कर			
	व्यवसाय कर			
	जडिबुटी, कवाडी र जिवजन्तु कर			
	विज्ञापन कर			
	मनोरन्जन कर			
ख.	अन्य राजश्व			
	स्लेट, ढुङ्गा, गिट्टी, बालुवा एवम् माटोजन्य वस्तुको विक्री			
	काठ, दाउरा, जाराजुरी, दहत्तर, बहत्तर विक्री			
	वन पैदावर (सामुदायिक वनको) विक्री बापतको आय			
	नक्सापास दस्तुर			
	व्यक्तिगत घटना दर्ता विलम्ब शुल्क			
	बहाल विटौरी शुल्क			
	पार्किङ्ग शुल्क			
	अस्पताल संचालन			
	फोहरमैला व्यवस्थापन शुल्क			
	स्थानीय खानेपानी महसुल			
	स्थानीय विद्युत महसुल			
	केवलकार, टेकिङ्ग, कायाकिङ्ग, वन्जीजम्प, जिपप्लायर, प्याराग्लाइडिङ्ग आदि मनोरंजन तथा साहसी खेलकुद सम्बन्धी सेवा तथा व्यवसायमा सेवाशुल्क			
	निर्माण, संचालन र व्यवस्थापन गरेका स्थानीय पुर्वाधार तथा सेवामा सेवाशुल्क (खानेपानी, विजुली, धारा, अतिथि गृह, धर्मशाला, पुस्तकालय, सभागृह, ढल निकास, सडक वृत्ति, शौचालय, पार्क, पौडी पोखरी, व्ययमशाला, पर्यटकिय स्थल, हाटवजार, पशु वधशाला, शवदाह गृह, घोविधाट, सडक, वसपार्क, पुलआदि			
	मुल्याङ्कन यांकन सेवा शुल्क			
	दर्ता, अनुमति तथा नवीकरण दस्तुर (एफएम रेडियो संचालन, घ वर्गको निर्माण इजाजतपत्र, विद्यालय स्थापना, स्थानीय स्तरका व्यापारिक फर्म आदि)			
	ढुङ्गा, गिट्टी, बालुवा, नुन, माटो, खरीढुङ्गा, स्लेटजस्ता वस्तुको			



सर्भेक्षण, उत्खनन तथा उपयोग शुल्क			
वडा मार्फत गरिने सिफारिश तथा प्रमाणित दस्तुर			
दण्ड जरिवाना			

**२. गाउँपालिका/नगरपालिकाको स्वामित्व वा भोगचलनमा रहेका जग्गा**

क्र.सं.	जग्गा रहेका स्थान	कि.न.	क्षेत्रफल	हालको उपयोग	भाडा वा बहाल रकम (यदी भएमा)
क	स्वामित्वमा रहेको जग्गा				
ख	भोगचलनमा रहेको जग्गा				

**३. गाउँपालिका/नगरपालिकाको स्वामित्व मा रहेका भवन तथा औजारहरु**

क्र.सं.	स्थान	सम्पत्तिको विवरण	हालको उपयोग	भाडा वा बहाल रकम
१	भवन			
२	मेशीन औजार			

**४. करमा आधारित सुचनाहरु**

**क. सम्पत्ति कर सम्बन्धी विवरण**

..... गाउँपालिका/नगरपालिकामा दर्ता भएका जम्मा करदाता संख्या : .....

गत आ.व. मा कर तिर्ने करदाता संख्या : ..... संकलित रकम : .....

**ख. भवन सम्बन्धी विवरण**

क्र.सं.	घरको वर्गीकरण	अनुमानित संख्या	बहालमा भएको संख्या	औसत बहाल दर
१	व्यापारीक प्रयोजनका लागि निर्मित भवन/घरहरु (नोट: व्यापारीक कम्प्लेक्स, पार्टी प्यालेस, अस्पताल, कोल्ड स्टोर, नीजि विद्यालय तथा क्यापस आदी)			
२	औद्योगिक प्रयोजनका भवन/घरहरु			
३	आवासिय भवन/घरहरु			
४	कच्ची घरहरु (कच्ची जोडाई तथा छाना)			
५	अर्ध कच्ची घरहरु (माटोको जोडाई र कंकिट वा स्टिलको छाना भएका)			
६	पिलर सिस्टम नभएको पक्कि घर (Without RCC Frame Structure)			
७	पिलर सिस्टम भएको पक्कि घर (With RCC Frame Structure)			

जम्मा			
-------	--	--	--

**ग. मालपोत (भूमी कर) सम्बन्धी विवरण**

..... गाउँपालिका/नगरपालिकामा दर्ता भएका जम्मा करदाता संख्या : .....

गत आ.व. मा कर तिर्ने करदाता संख्या : ..... संकलित रकम : .....

**जग्गा सम्बन्धी विवरण**

क्र.सं.	जग्गाको किसिम	अनुमानित क्षेत्रफल (वर्ग किलो मिटर)	औसत मुल्यांकन दर (मालपोत कार्यालयको आधारमा)	कैफियत
१	शहरी क्षेत्र			
२	आवासिय क्षेत्र			
३	कृषी क्षेत्र			
४	वन तथा अन्य क्षेत्र			
<b>जम्मा</b>				

**घ. सवारी साधन सम्बन्धी विवरण**

..... गाउँपालिका/नगरपालिकामा दर्ता भएकाजम्मा करदाता संख्या : .....

गत आ.व. मा कर तिर्ने करदाता संख्या : ..... संकलित रकम : .....

क्र.सं.	सवारी साधन	अनुमानित संख्या	कैफियत
१	अटो रिक्सा, ई रिक्सा		
२	ठेलागाडा, टाँगा, रिक्सा		
<b>जम्मा</b>			

**ड. व्यापार व्यवसाय सम्बन्धी विवरण**

..... गाउँपालिका/नगरपालिकामा दर्ता भएकाजम्मा करदाता संख्या : .....

गत आ.व. मा कर तिर्ने करदाता संख्या : ..... संकलित रकम : .....

क्र.सं.	संचालनमा रहेका व्यापार व्यवसायको विवरण	साना लगानी (संख्या)	मझौला लगानी (संख्या)	ठुला लगानी (संख्या)	कैफियत
१	उद्योग तथा व्यवसाय				
२	वित्तिय संस्था (बैंक, विकास बैंक, सहकारी, विमा आदि)				
३	व्यापारिक भवन, मल, निजी अस्पताल, संस्थागत कलेज विद्यालय				
४	डिलर तथा थोक विक्रेता				
५	अन्य व्यवसायहरु				

**च. प्राकृतिक स्रोतजन्य वस्तु विक्री**

क्र.सं.	उत्पादन/ उत्खनन स्थल	वस्तुहरु	कुल उत्खनन योग्य परिणाम (घनमिटर)	विक्री मुल्य	संभाव्य निकासी परिमाण
१		ढुङ्गा			
		गिट्टी			
		बालुवा			
२		ढुङ्गा			
		गिट्टी			
		बालुवा			
३		ढुङ्गा			
		गिट्टी			
		बालुवा			
४		ढुङ्गा			
		गिट्टी			
		बालुवा			
५		ढुङ्गा			
		गिट्टी			
		बालुवा			

छ. जडिवुटी, कवाडी र जीवजन्तुको व्यवसायिक उपयोग

क्र.सं.	वस्तुहरु	इकाई	कुल संकलन र व्यवसायिक उपयोग	अनुमानित मुल्य
क	जडिवुटी जन्य वस्तुहरु			
ख	कवाडी जन्य वस्तुहरु			
ग	जीवजन्तुको हाड, सिंग, खुर, प्वाँख			

ज. वहाल विटोरी सम्बन्धी विवरण

क्र.सं.	सम्पत्तिहरु	इकाई	परिमाण	दर प्रति कोठा
क.	भवन तथा कोठाहरु			
ख.	सार्वजनिक जग्गा			

भ. गाउँपालिका/नगरपालिकाले निर्माण, संचालन तथा व्यवस्थापन गरेका सेवा

क्र.सं.	सेवाहरु	उपलब्ध गराईएको स्थान वा क्षेत्र	इकाई र परिमाण	सेवा शुल्कको संभावना (छ/छैन)	हालको अवस्था (आय)
१	फोहोरमैला व्यवस्थापन				
२	सार्वजनिक शौचालय				
३	हाट बजार				
४	सिफारिस तथा प्रमाणित				
५	दर्ता, अनुमति, नविकरण दस्तुर				
६	मुल्यांकन सेवा शुल्क				
७	नक्सापास				
	अन्य .....				
जम्मा					

आन्तरिक आय उठाउन सक्ने तर हालसम्म नउठाएका आय शीर्षकहरु तथा सोको परिचालन गर्ने उपाय :

सम्भाव्य भए पनि हालसम्म नउठाएका आय शीर्षकहरु	लागु नहुनुको कारण	परिचालन गर्ने उपाय
कवाडी	पहिचान नभएकाले	
अटो रिक्सा	पहिचान भएपनि थोरै संख्या भएकाले	
पर्यटक स्थल	संरचना तयार नभएकाले	

### अनुसुची ३ : कार्यक्रमका फोटाहरु

#### अभिमुखिकरण



मस्यौदा प्रमाणिकरण



अनुसूची ४ : बैठक पुस्तिका

आज मिति २०७१/०९/२९ गते यह सुनवल नगरपालिकामा राजस्व सुधार कार्ययोजना तर्जुमा सम्बन्धी अभिमुखिकरण तथा कार्यशालाको अध्यक्ष यह सुनवल नगरपालिकाका नगर प्रमुख श्री भिम वहापुर थापा क्षेत्रीको अध्यक्षतामा वैद्य कमोजिमको उपस्थितिमा हेरथ राजस्व सुधार कार्ययोजना तर्जुमा सम्बन्धी अभिमुखिकरण तथा कार्यशाला सम्पन्न भयो।

हस्ताक्षर	नाम	पद
	भिम व. थापा क्षेत्री	नगर प्रमुख
	दधिराम अर्याल	नगर उपप्रमुख
	बिन प्रसाद बुढाथोडी	वडा अध्यक्ष वडा १-१
	राजेंद्र थापा	वडा अध्यक्ष वडा १-२
	कर्ण वहापुर थापा	वडा अध्यक्ष वडा १-३
	विर वहापुर थापा	वडा अध्यक्ष वडा १-४
	धर्म चन्द्र नेपाली	वडा अध्यक्ष वडा १-५
	राम प्रसाद लामा	वडा अध्यक्ष वडा १-६
	बसन्तराज दाहाल	वडा अध्यक्ष वडा १-७
	निलकण्ठ कार्की	वडा अध्यक्ष वडा १-८
	कर्ण थापा	वडा अध्यक्ष वडा १-९

<del>...</del>	शेषकाल डिविजरी	वडा अध्यक्ष वडा नं. १०
<del>...</del>	देविलाल डुम्रे	वडा अध्यक्ष वडा नं. ११
<del>...</del>	मालाल पाठे	वडा अध्यक्ष वडा नं. १२
<del>...</del>	कृष्ण प्रसाद देवकोटा	वडा अध्यक्ष वडा नं. १३
गौमाया	गौमाया गुरुकुल	कार्यपालिका सदस्य
केसी	तुल्सी खवाली	" "
	पुनम वि. कु	" "
रमादेवि शर्मा	रमादेवि शर्मा	" "
शान्ता खड्का	शान्ता खड्का	" "
	आर्जुन लुनार	" "
	दशरथ कुम्डाल	" "
	जयन्त कुम्डाल	" "
फरेन्ट		
<del>...</del>	सन्तोष कुडेल	कृषि विकास इन्चिजन
<del>...</del>	शंकरपन्थी	रोजगार समोजक
<del>...</del>	सन्ध्या खवाली	आर्किटेक्ट इन्जिनियर
<del>...</del>	रिडु मिश्रा	नगर निर्माता
<del>...</del>	कृष्ण प्रसाद गुरुकुल	स्वास्थ्यशास्त्र प्रशिक्षक
<del>...</del>	केशवी ओरि	श्री. बा. ३५१११९ प्रमुख
<del>...</del>	प्रति गौमाया गुरुकुल	E.N.C.S.I नगर अध्यक्ष



<p><i>[Signature]</i> सुनवल नगरपालिका सुनवल</p>	<p>कुमार विजय सिंह वनस्पति प्रशासक राजिन्द्र, प.सुनवल</p>	<p>सुनवल नगरपालिका सुनवल सि.प.३३</p>
<p><i>[Signature]</i> सुनवल</p>	<p>रमेश कुर्मीचार्य</p>	<p>उद्योग विभाग सहायक प्रमुख</p>
	<p>श्रीम लोचनराज बुढाला</p>	<p>सुनवल तथा सारेलु उद्योग विभाग अध्यक्ष</p>
<p><i>[Signature]</i> सुनवल</p>	<p>बालकृष्ण पटौली मैदान रमेश अर्वा इलाका विपक विवारी</p>	<p>सह-नगरपालिका नगर विभाग</p>

आजमिति २०७८ चैत्र ११ गतेकादिन, यस सुनवल नगरपालिकाका कार्यवाहक नगर प्रमुख श्री दधिराम अर्याल ज्युको अध्यक्षतामा बसेको बैठकले प्रदेश प्रशिक्षण प्रतिष्ठान(लुम्बिनी,प्रदेश) को सहयोग तथा ब्राईट फ्युचर कन्सलटेन्सी काठमाण्डौको सहजिकरणमा यस नगरपालिकाको त्रिवर्षीय राजस्व सुधार कार्ययोजनाको मस्यौदा प्रतिवेदन माथि कार्यपालिका सदस्य तथा सम्बन्धित शाखाका प्रतिनिधि कर्मचारीहरुको सहभागितामा छलफल तथा सुझाव संकलन कार्यक्रम तपशिलको उपस्थितिमा सम्पन्नगरियो ।

उपस्थिति

क्र.सं.	नाम	पद / जिम्मेवारी	हस्ताक्षर
१.	श्री दधिराम अर्याल	का. नगर प्रमुख	
२.	श्री अशोक श्रेष्ठ	ड. उ. अधिकृत	
३.	दशरथ कुमार	का.पा. सदस्य	
४.	लुक्मी शर्मा	" "	
५.	जोमाया शर्मा	" "	
६.	सुष्मा शर्मा	का. उ. अधिकृत १०	
७.	सुष्मा शर्मा	" " ९	
८.	का. वहावर बेन	" " ३	
९.	विष्णु प. कुमारी	" १	
१०.	राजेश शर्मा	" ६	
११.	धनराज शर्मा	" " "	
१२.	रामलाल शर्मा	का. उ. अधिकृत - १२	
१३.	वहावर शर्मा	का. उ. अधिकृत	
१४.	सुष्मा शर्मा	अधिकृत	
१५.	दिपक शर्मा	का. उ. अधिकृत	
१६.	सुष्मा शर्मा	का. उ. अधिकृत	
१७.	सुष्मा शर्मा	का. उ. अधिकृत	
१८.	सुष्मा शर्मा	का. उ. अधिकृत	
१९.	सुष्मा शर्मा	का. उ. अधिकृत	

क्र.सं.	नाम	पद / जिम्मेवारी	हस्ताक्षर
१९	श्री चक्रपाणी भण्डारी	आधिएता	
२०	रामेन्द्रजु ढडाल	आधिएता	
२१	कुमार विक्रम सिंह	सु.प्र.म.	
२२	नेपाल लाल श्रेष्ठ	सु.प्र.म. - ११	
२३	पुष्प श्रेष्ठ	सु.प्र.म. - १०	
२४	श्री. वासुदेव श्रेष्ठ	उपस्थ (३)	
२५	कुमारप्रसाद श्रेष्ठ	स्वास्थ्य शाखा प्रमुख	
२६	रमा देवी श्रेष्ठ	को.पा.सदस्य	
२७	बसन्त श्रेष्ठ	नडा नं. ६ को सदस्य	
२८	बालकृष्ण श्रेष्ठ	सु.प्र.म.	
२९	कुमार भण्डारी	वि.प्र.म.	
३०	श्री. गणेश श्रेष्ठ	वि.प्र.म.	